



ZAPYTANIE OFERTOWE NUMER 09/2024

1. Zamawiający MIEJSKO – GMINNE CENTRUM KULTURY W JELCZU LASKOWICACH zaprasza do udziału w postępowaniu na: obsługę techniczną koncertów plenerowych na „Dni Jelcza-Laskowic 2024” przy ul. Basenowej w Jelczu-Laskowicach, obejmującej:

- Scenę o minimalnych wymiarach 12 m x 10 m wysokość 1,6m (okno sceny min. 7 m od poziomu sceny), stabilną, szczelnie zadaszoną, pokrytą powierzchnią antypoślizgową, zabezpieczoną przed wpływem warunków atmosferycznych, osłoniętą siatką z trzech stron (czarny horyzont i ciemne, jednolite boki sceny). Wszelkie informacje nt. zabezpieczeń, okotowania, wing backline i wing monitorowy, zawarte są w załączonych riderach technicznych. Wszystkie elementy sceny muszą posiadać niezbędne atesty i certyfikaty.
- Podesty (risery) - zgodne z wymogami zawartymi w riderach technicznych.
- Stabilny stół dla DJ'a (optymalna wielkość, sz: 200 cm., gł: 100 cm., wys: 90-100 cm.). DJ musi znajdować się za wokalistą na scenie.
- Pozostałe wymagania dot. sceny zawarte w riderach technicznych.
- Nagłośnienie - zgodne z wymogami zawartymi w riderach technicznych.
- Oświetlenie - zgodne z wymogami zawartymi w riderach technicznych.
- Ekrany LED 4 m x 4 m do wyświetlania wizualizacji - zgodne z wymogami zawartymi w riderach technicznych.
- Zapewnienie kompetentnych pracowników sceno-techniki i 2 osób do pomocy zespołom przy rozładunku i załadunku sprzętu oraz 2 techników do pomocy przy montażu i demontażu scenografii
- Zasilanie energii elektrycznej stoi po stronie MGCK – organizator zapewnia agregaty prądotwórcze.

2. Termin realizacji zamówienia – 02 maja 2024, 17:00-22:30

Godziny prób i gotowość sceny do ustalenia.

Ramowy program imprezy:

17:00 – koncert MAX BAND I DZIECI Z SEKCJI WOKALNEJ MGCK – PIOSENKI Z AKADEMII PANA KLEKSA

19:00 – koncert KWIAT JABLONI

21:00 – koncert SMOLASTY

3. Miejsce i termin złożenia oferty:

Termin składania ofert został wyznaczony na dzień: **08 marca 2024 roku**



Ofertę w formie elektronicznej należy przesłać na adres: biuro@mgck-jl.pl

4. Przy wyborze oferty zostaną zastosowane następujące kryteria oceny ofert:
 - 1) Cena - 70 %,
 - 2) Doświadczenie - 30 %.
5. Warunki płatności: faktura/rachunek, płatne przelewem w terminie 14 dni po wykonaniu usługi.
6. Osoba upoważniona do kontaktu z wykonawcami:
Dyrektor MGCK Dorota Miś-Hanys, tel. 509-736-988, dyrektor@mgck-jl.pl
7. Sposób przygotowania oferty:
 - ofertę należy sporządzić w formie pisemnej/elektronicznej - w języku polskim
 - ofertę można złożyć w formie pisemnej na adres ul. Oławska 46, 55-220 Jelcz-Laskowice
 - ofertę można złożyć jako skan podpisanych dokumentów na adres poczty elektronicznej: biuro@mgck-jl.pl
 - ofertę można złożyć jako korespondencję mailową na adres: biuro@mgck-jl.pl
8. Zamawiający dopuszcza możliwość prowadzenia negocjacji ofert z dwoma wykonawcami, którzy złożyli najkorzystniejsze oferty w ramach zastosowanych kryteriów ofert.
9. Zamawiający nie dopuszcza możliwości powierzenia części lub całości zamówienia podwykonawcom.
10. Zamawiający nie dopuszcza możliwości składania ofert częściowych.
11. Oferty złożone po terminie nie będą rozpatrywane.
12. W toku badania i oceny ofert Zamawiający może żądać od oferentów wyjaśnień dotyczących treści złożonych ofert.
13. Oferenci uczestniczą w postępowaniu na własny koszt i ryzyko, nie przysługują im żadne roszczenia z tytułu unieważnienia postępowania przez Zamawiającego.
14. Zamawiający może unieważnić postępowanie na każdym etapie bez uzasadnienia.
15. Załączniki:
ridery techniczne zespołów.

Dyrektor MGCK
w Jelczu-Laskowicach
Miś-Hanys
Dorota Miś-Hanys

**MIEJSKO GMINNE
CENTRUM KULTURY
w Jelczu-Laskowicach**
55-220 Jelcz-Laskowice, ul. Oławska 46
NIP 912-182-24-67, Regon 020588510



Smolasty - Rider techniczny Załącznik nr 1

Niniejszy dokument określa warunki techniczne niezbędne do wykonania koncertu na odpowiednim poziomie jakościowym i stanowi integralną część umowy koncertowej. Wszelkie odstępstwa od postanowień w nim zawartych wymagają potwierdzonej pisemnie bądź elektronicznie zgody przedstawiciela Zespołu w osobie Realizatora lub Managera. Zespół potrzebuje około 1 godziny na rozstawienie sprzętu i próbę. Podczas próby i koncertu konieczna jest obecność doświadczonej ekipy technicznej. Niniejszy dokument jest **POUFNY** (nie wyrażamy zgody na jego publikację).

Treść tego dokumentu jest kluczowa dla sprawnego przeprowadzenia koncertu, dlatego prosimy o DOKŁADNE zapoznanie się z nim i (KONIECZNIE) przekazanie go osobom bezpośrednio odpowiedzialnym za obsługę techniczną imprezy !

Scena :

Powinna być stabilna. Na scenie o wymiarach minimalnych 8 x 10 m. wymagany jest również stabilny stół dla DJ'a (optymalna wielkość, sz: 200 cm. , gł: 100 cm. , wys: 90-100 cm.). DJ musi znajdować się za wokalistą na scenie!

System frontowy :

System nagłośnieniowy powinien być minimum trójdrożny (pasywny lub aktywny) z osobnymi głośnikami niskotonowymi. Podział pasma powinien odbywać się za pomocą dedykowanego procesora z możliwością regulacji parametrów. Preferujemy systemy liniowe uznanych i profesjonalnych marek (Bose ShowMatch, L'Acoustics, D&B, EAW, Adamson, Nexo, Meyer, JBL VTX itd...). zapewniające pokrycie na poziomie 110dB czystym nie zniekształconym dźwiękiem całej powierzchni sali lub pleneru. Prosimy o konfigurację sub on aux.

MIKSER FOH:

Preferowane konsolety cyfrowe: Midas Pro, Heritage-D, Soundcraft Vi3000,5000,7000. Avid sc 48. Mikser powinien być ustawiony w osi sceny na środku sali, a w przypadku koncertów plenerowych nie dalej niż 30m od sceny.

MONITORY:

Preferujemy zastosowanie osobnej konsolety monitorowej obsługiwanej przez kompetentnego realizatora. **Mamy Midas MR18**

VIDEO - Ściana LED - zespół ma przygotowane wizuale także prosimy o ścianę LED ew projektor - wyjście HDMI na dj'ce - (w miarę możliwości organizacyjnych - do ustalenia)

prosimy o kontakt najpóźniej 7 dni przed koncertem

Realizator dźwięku: Piotr Mrowiec tel. +48 692 408 883 Daniel Dąbrowski +48 662 030 660
lub Manager: Marcin Adamkiewicz tel. +48 602 215 105 koncerty@smolasty.com



Zasilanie:

- cała aparatura (system nagłośnieniowy, konsola frontowa oraz sprzęt muzyków) musi być zasilana z jednego źródła, umożliwiającego odpowiedni pobór mocy- adekwatnie do potrzeb zainstalowanej aparatury, - dźwięk i światło muszą być zasilane z oddzielnych źródeł - na scenie potrzebne jest 12 punktów 230V - firma zapewniająca nagłośnienie i zasilanie sprzętu wykonawców bierze na siebie całkowitą odpowiedzialność za bezpieczeństwo wykonawców, realizatorów i techniki zespołu, podczas prób i koncertu.

UWAGI:

Scena powinna być przygotowana na 30 min. przed przybyciem zespołu. Wszystkie urządzenia powinny być zasilane z jednej fazy !!! DJ obsługuje AUTOTUNE i ma przy sobie na dj'ce rack z mic. Shure KSM i odsłuchami dousznymi.

Niezbędna jest komunikacja pomiędzy stanowiskiem realizatora a sceną (talkaback).

W czasie próby oraz koncertu konieczna jest obecność doświadczonej ekipy w składzie: przynajmniej 1 realizator oraz przynajmniej 1 technik sceny.

1	Dj Left		XLR	komp
2	Dj Right		XLR	komp
3	VOC DJ		Bezp Shure sm 58 / beta 58	komp
4	VOC SMOŁA		Bezp Ksm 8 własny	komp
5	Gitara Left			Komp
6	Gitara Right			Komp
7	VOC		Bezp Shure sm 58 / beta 58	komp
aux				
1	IEM Smoła			
2	IEM DJ			
3	IEM Gitara			

prosimy o kontakt najpóźniej 7 dni przed koncertem

Realizator dźwięku: Piotr Mrowiec tel. +48 692 408 883 Daniel Dąbrowski tel.+48 662 030 660 lub
Manager: Marcin Adamkiewicz tel. +48 602 215 105 koncerty@smolasty.com

Kwiat Jabłoni

Rider techniczny nagłośnienia – skład 10 osób
wersja 240125.1

Niniejszy dokument określa warunki techniczne niezbędne do wykonania koncertu na najwyższym poziomie jakościowym i stanowi integralną część umowy koncertowej. Wszelkie odstępstwa od postanowień w nim zawartych wymagają potwierdzonej pisemnie bądź elektronicznie zgody przedstawiciela Zespołu w osobie Realizatora lub Managera. Jeżeli dostawca systemu nagłośnieniowego wybierany jest w drodze przetargu / konkursu ofert, wówczas uzyskanie przez oferenta pisemnej akceptacji dla proponowanej konfiguracji sprzętowej od Realizatora Zespołu PRZED złożeniem oferty jest konieczne do uznania przez Zespół poniższych wymagań za spełnione.

Obsługa techniczna koncertu to nie tylko sprzęt, ale przede wszystkim odpowiedni ludzie, dlatego w trosce o najwyższą jakość koncertu oraz bezpieczeństwo nasze oraz Państwa Gości Zespół zastrzega sobie prawo do odmowy akceptacji firmy nagłośnieniowej pomimo zaoferowania konfiguracji sprzętowej mieszczącej się w wymaganiach niniejszego dokumentu. W takim przypadku Zespół zobowiązuje się do wskazania w jej miejsce co najmniej dwóch innych, a preferowanych usługodawców operujących w regionie odbywania się koncertu, ewentualnie wskazania poszczególnych osób (np. Inżyniera systemu nagłośnieniowego, riggera itd.) których zatrudnienie przez firmę nagłośnieniową warunkować będzie jej akceptację.

Prosimy niezwłocznie przekazać ten dokument podmiotowi odpowiedzialnemu za nagłośnienie !

Zapotrzebowanie w skrócie:

1. SYSTEM FRONTOWY zgodny ze specyfikacją opisaną w pkt.IV
2. SYSTEM MIKROWANIA front-monitor wg. specyfikacji opisanej w pkt. V
3. 10x SYSTEM ODSŁUCHU DOUSZNEGO Shure PSM1000 z combinerem i antenami + 1 system klasy min. PSM900 / Sennheiser G4 z dwoma bodybackami
4. MIKROFONY zgodnie z input listą
5. STATYWY zgodnie z input listą tj. 13 długich i 13 krótkich
6. OKABLOWANIE sygnałowe i prądowe sceny
7. DWIE kolumny aktywne jedna na stanowisku FOH, druga na monitorze do komunikacji (shoutbox)
8. DWIE osoby do pomocy w rozładunku i załadunku (stagehands) nie będące technikami sceny

I. Organizacja pracy

1. Zespół przyjeżdża z własnym backline'm oraz realizatorem FOH, monitorów, oświetlenia i technikami. Zarówno sprzęt, jak i obsługa pozostają do wyłącznej dyspozycji Zespołu. Nie ma możliwości użyczenia backline'u innym wykonawcom.

2. Aby umożliwić sprawne przeprowadzenie montażu i próby dźwięku, całość aparatury nagłośnieniowej, oświetleniowej oraz infrastruktury sceny powinna być zmontowana, sprawdzona i w 100% gotowa do pracy najpóźniej na 60 minut przed planowanym przybyciem Zespołu na miejsce koncertu.

3. Zarówno w czasie montażu i próby dźwięku jak i samego koncertu absolutnie niezbędna jest ciągła obecność przynajmniej jednego technika sceny oraz technika / inżyniera systemu nagłośnieniowego (z ramienia firmy obsługującej imprezę lub przydzielonych przez Organizatora), znających biegle specyfikę dostarczonej aparatury i pozostających do dyspozycji techniki Zespołu.

4. Minimalny czas potrzebny na montaż i próbę dźwięku wynosi 180 minut od momentu przybycia zespołu na miejsce koncertu. Prosimy ponadto o uwzględnienie przynajmniej 60 minutowego odstępu pomiędzy planowanym czasem zakończenia próby dźwięku, a godziną rozpoczęcia koncertu.

5. Wszelkie pozostałe kwestie związane z organizacją pracy na scenie podczas koncertu oraz próby dźwięku, a także ze sposobem realizacji koncertu pozostają w wyłącznej gestii obsługi Zespołu.

6. Wszelkie limity głośności ustanowione przez lokalne przepisy bądź zarządzenia administracyjne będą przez nas respektowane, o ile Organizator powiadomi przedstawiciela Zespołu o takowych limitach i ich wysokości z wyprzedzeniem. W przypadku braku takiej informacji a priori, odpowiedzialność za ewentualne konsekwencje naruszeń spoczywa w całości na Organizatorze.

7. Organizator oświadcza, że uzyskał wszelkie niezbędne zezwolenia na przeprowadzenie imprezy (w tym na używanie aparatury nagłośnieniowej) i bierze na siebie wyłączną odpowiedzialność prawną i materialną w przypadku stwierdzenia przez organy władzy, że hałas emitowany podczas koncertu zakłóca porządek publiczny lub spoczynek nocny

Wersja: 240125.1 Strona 1/7

Najnowsza wersja ridera dostępna zawsze na <http://ridery.tylza.pl> !

Sprawdź aktualność dokumentu!

FOH: Patryk Tylza (+48 884 993 205) / MON: Oskar Tarczyński (+48 794 910 100)

Kwiat Jabłoni – Rider Dźwięk / skład: 10 osób



(art. 51 kodeksu wykroczeń), lub tamie którekolwiek z lokalnych zarządzeń administracyjnych (z zastrzeżeniem pkt. 6).

8. Fakt odbycia się koncertu nie zwalnia Organizatora z odpowiedzialności za niedotrzymanie postanowień Ridera.

9. Na etapie rozładunku i załadunku potrzebne są DWIE osoby do pomocy przy noszeniu sprzętu, NIE BĘDĄCE jednocześnie technikami nagłośnienia, ani oświetlenia

II. Scena

1. Scena powinna być wykonana z dobrej jakości, stabilnych i wypoziomowanych podestów aluminiowych lub stalowych, pokrytych powierzchnią antypoślizgową, posiadających wszystkie określone prawem atesty, połączonych i usytuowanych w sposób uniemożliwiający jakiegokolwiek ich przemieszczanie się czy kołysanie.

2. Zadaszenie sceny powinno być szczelne i zabezpieczone przed wpływem warunków atmosferycznych (konieczne wiatroodporne wysfony tylne i boczne).

4. Scena oraz pozostałe elementy konstrukcji (zadaszenia, rampy oświetleniowe itd.) muszą być prawidłowo uziemione.

Za wszelkie szkody majątkowe i osobowe powstałe po stronie Zespołu z powodu nieprawidłowego zabezpieczenia konstrukcji sceny lub zadaszenia odpowiedzialność ponosi Organizator.

SZCZEGÓLWE INFORMACJE O PODESTACH / RISERACH ZNAJDUJĄ SIĘ W RIDERZE OŚWIETLENIOWYM !!!!

III. Zasilanie

1. Zasilanie aparatury nagłaśniającej, oświetleniowej oraz backline'u musi być wykonane zgodnie z normą PN-IEC-60364 lub nowszą, posiadać przewód ochronny PE i przydział mocy adekwatny do potrzeb z uwzględnieniem zapasu.

Napięcie zasilania musi być stabilne przy pełnym obciążeniu!

2. Gniazda elektryczne na scenie (patrz Plan Sceny) oraz na stanowiskach realizatorów powinny być dobrej jakości, sprawne, zabezpieczone przed zalaniem i wpływem warunków atmosferycznych.

3. Całkowity pobór mocy Naszego backline'u <2300W

Za wszelkie szkody majątkowe i osobowe powstałe po stronie Zespołu z powodu wadliwie działającej instalacji elektrycznej odpowiedzialność ponosi Organizator.

IV. System frontowy

1. Konieczny jest stereofoniczny system nagłośnieniowy uznanej marki, 4-drożny (3-way + sub) z aktywnym podziałem pasma, wolny od szumów i przydźwięków, złożony z JEDNAKOWYCH zestawów głośnikowych (lub dedykowanych do pracy w systemie różnych zestawów tego samego producenta), pozwalający na równomierne pokrycie dźwiękiem całego audytorium w pełnym paśmie akustycznym. Subbas w stosunku mocowym co najmniej 2:1 (sub:góra) złożony z kolumn wyposażonych w przetworniki o średnicy min. 18" ustawione CENTRALNIE (LR tylko w sytuacjach szczególnych gdy wymaga tego specyfika obiektu lub sceny). Konstrukcja systemu nie może wymuszać częstotliwości podziału pasma sub-góra wyższej niż 100Hz. System nagłośnieniowy musi być zasilany dedykowanymi wzmacniaczami oraz procesorem głośnikowym przewidzianym przez producenta, z którego sterowane są wszystkie elementy systemu. FRONTFILL I SUB powinny być zasilane osobnymi sygnałami z matrycy konsoly FOH.

2. System nagłośnieniowy powinien być dobrany (wielkościami i ilościowo) oraz podwieszony zgodnie z predykcją dedykowanego doń programu lub EASE Focus w sposób zapewniający równomierne pokrycie całego audytorium (realizator Zespołu może poprosić o przesłanie predykcji). System musi być zestrojony przed przybyciem Techniki na miejsce imprezy. W przypadku systemów linowych minimalna długość grona = 2.2m.

3. Pod żadnym pozorem nie akceptujemy systemów nagłośnieniowych „domowej roboty”, podróbek, tanich rozwiązań chińskich ani systemów przeznaczonych do zastosowań innych niż nagłośnienie koncertowe.

4. NIE jest konieczny system line array! Bardzo chętnie korzystamy z dobrej jakości klasycznych systemów typu point-source wszędzie tam, gdzie ma to uzasadnienie (np. kluby czy tzw. „trudne sale”) i zdecydowanie preferujemy takie rozwiązanie względem np. „stackowania” systemu liniowego czy wieszania go tuż przy ścianie! Rodzaj, marka i konfiguracja systemu MUSZĄ BYĆ KAŻDORAZOWO skonsultowane z Realizatorem Zespołu.

5. UWAGA!!! Z uwagi na specyfikę Zespołu bardzo ważne jest zminimalizowanie ciśnienia akustycznego

Wersja: 240125.1 Strona 2/7

Najnowsza wersja ridera dostępna zawsze na <http://ridery.tylza.pl> !

Sprawdź aktualność dokumentu!

FOH: Patryk Tylza (+48 884 993 205) / MON: Oskar Tarczyński (+48 794 910 100)

Treść niniejszego dokumentu jest przedmiotem praw autorskich! Kopiowanie bez zezwolenia zabronione!



generowanego przez system w stronę sceny (zwłaszcza w zakresie średnich częstotliwości) dlatego **STRATEGICZNIE WAŻNE jest umieszczenie systemu względem sceny. KATEGORYCZNIE NIE** dopuszczamy wieszania systemu w świetle sceny, ani w jakikolwiek sposób który mógłby spowodować, że front sceny znajdzie się przed którąkolwiek z kolumn systemu frontowego. Minimalna odległość elementów systemu frontowego od pozycji głównych wokalistów (Kasia, Jacek - patrz stageplan) nie mniejsza niż 5m. Z tego samego powodu nie akceptujemy siatek/banerów zasłaniających system nagłośnieniowy!

6. Nie akceptujemy systemów firm: Pol-Audio, HK Audio, Bose, dB Technologies - za wyjątkiem konkretnych konfiguracji indywidualnie zatwierdzonych przez Realizatora Zespołu.

7. Stanowisko FOH powinno być zabezpieczone przed wpływem warunków atmosferycznych i znajdować się w 2/3 długości audytorium na poziomie widowni lub (tylko jeśli to niezbędne – na podeście, nie wyższym jednak niż 30cm. Prosimy o niestosowanie wyston tylnych i bocznych reżyserki, a jeśli zajdzie taka konieczność prosimy o użycie w tym celu materiałów neutralnych akustycznie. Stanowisko FOH NIE MOŻE pod żadnym pozorem znajdować się na antresoli, pod balkonem, w piwnicy, ani tuż przy ścianie. Nie musi natomiast (choć może) znajdować się w osi centralnej sceny.

8. Konfiguracja systemu oraz osoba odpowiedzialna za jego strojenie musi być każdorazowo zatwierdzona przez Realizatora Zespołu.

V. System miksowania (konsolyty)

Konieczne jest zapewnienie jednego z następujących systemów miksowania:

Opcja #1 – preferowana

DiGiCo serii SD lub Quantum:

FOH: Dowolna konsolyta DiGiCo serii SD lub Quantum (za wyjątkiem SD11) wyposażona w kartę DMI-Waves lub port Port Waves Soundgrid, zdolna obsłużyć wymaganą ilość kanałów (patrz lista wejść/wyjść)

MON: Konsolyta DiGiCo SD12, SD5, SD7 lub dowolna z serii Quantum wyposażona w kartę DMI-Waves lub port Waves Soundgrid, zdolna obsłużyć wymaganą ilość kanałów i szyn (patrz lista wejść/wyjść)

SCENA: SD-Rack lub D2-Rack w konfiguracji zapewniającej odpowiednią ilość wejść i wyjść (patrz lista wejść/wyjść) – możliwość współdzielenia stageboxów: Master z konsolyty monitorowej, frontowa w trybie Gain Tracking
Zespół przywozi własne serwery, hosty Waves oraz licencje.

Prosimy o zapewnienie miejsca na stanowiskach frontowym i monitorowym na system Waves z ekranem 24"!

Opcja #2 – dopuszczalna w sytuacjach ekstremalnie ograniczonej przestrzeni na FOHu

System hybrydowy DiGiCo/LV1

FOH: Waves LV-1 (host: 2x monitor dotykowy 24" lub Waves FIT + monitor dotykowy 24", server: co najmniej Extreme G10 lub porównywalny, licencja na LV1-64 v14, interfejs Soundgrid min. 2in/4out na FOHu)

MON: Konsolyta DiGiCo SD12, SD5, SD7 lub dowolna z serii Quantum, wyposażona w kartę DMI-Waves lub port Waves Soundgrid, zdolna obsłużyć wymaganą ilość kanałów i szyn (patrz lista wejść/wyjść)

SCENA: SD-Rack lub D2-Rack w konfiguracji zapewniającej odpowiednią ilość wejść i wyjść (patrz lista wejść/wyjść) + DiGiGrid MGB (split sygnału po MADI z konsolyty monitorowej do LV1)

W każdej z w/w. opcji obie konsolyty MUSZĄ być wyposażone w zasilanie awaryjne (UPS) i posiadać wgraną najnowszą dostępną wersję oprogramowania!!!

VI. Dodatkowe uwagi

Aby ułatwić pracę przy montażu, próbie i demontażu i generalnie umilić współpracę zarówno nam jak i technice sceny prosimy zwrócić uwagę na następujące kwestie (z góry przepraszamy tych, dla których sprawy te są absolutnie oczywiste, pozostałych prosimy natomiast o szczególną uwagę):

1. Aby sprawnie przeprowadzić rozładunek sprzętu, montaż i próbę dźwięku potrzebujemy zapewnienia podjazdu dwoma busami w miejsce możliwie najbliższe sceny/wejścia do klubu. Potrzebujemy także miejsca parkingowego dla tychże pojazdów (w bezpiecznym, najlepiej strzeżonym miejscu) na czas pobytu zespołu na terenie imprezy oraz **DWÓCH** ludzi do pomocy przy załadunku i rozładunku sprzętu Zespołu.

Wersja: 240125 1 Strona 3/7

Najnowsza wersja ridera dostępna zawsze na <http://ridery.tylza.pl>!

Sprawdź aktualność dokumentu!

FOH: Patryk Tylza (+48 884 993 205) / MON: Oskar Tarczyński (+48 794 910 100)

Treść niniejszego dokumentu jest przedmiotem praw autorskich! Kopiowanie bez zezwolenia zabronione!

Kwiat Jabłoni – Rider Dźwięk / skład: 10 osób



2. Bardzo prosimy o dokładne sprawdzenie wszystkich urządzeń, w szczególności KABLII (czy działają, czy nie powodują „brumu”) oraz STATYWÓW (czy są stabilne, czy nie „zjeżdżają” – taśma klejąca nie rozwiąże problemu!) PRZED przystąpieniem do montażu. Zajmuje to dosłownie chwilę, a pozwala oszczędzić całe mnóstwo czasu. Każdy niesprawny przewód, di-box czy niestabilny statyw to 2-10 minut cennego czasu próby !!!
3. Dodatkowym usprawnieniem jest sytuacja, w której mikrofony zainstalowane są już na odpowiednich statywach
4. Jeżeli na scenie występują tego dnia także inni artyści, prosimy o dokładne zaplanowanie ustawienia ich sprzętu na scenie, ponieważ po zakończeniu przez nas próby dźwięku jakakolwiek zmiana ustawienia naszego sprzętu NIE BĘDZIE MOŻLIWA.
5. **WSZYSTKIE PRZEWODY** (także zasilające i przedłużacze) **ORAZ STATYWY MUSZĄ BYĆ KOLORU CZARNEGO !!!** To samo dotyczy taśmy używanej do oklejania przewodów oraz innych widocznych z publiczności elementów zastosowanych na scenie.
6. Za bezpieczeństwo Zespołu, Obsługi Zespołu oraz mienia w/w. osób w czasie od przyjazdu na miejsce koncertu do jego opuszczenia odpowiada Organizator.
7. Jesteśmy w pełni świadomi trudności, z jakimi często wiąże się spełnienie wymagań technicznych Artystów, zwłaszcza w przypadku imprez z udziałem więcej niż jednego zespołu, dlatego jesteśmy otwarci na wszelkiego rodzaju alternatywy, propozycje i ustępstwa, jednak absolutnie podstawową sprawą jest **KONTAKT**. Stawianie Zespołu przed faktem dokonanym zwykle kończy się nieprzyjemnie, a 99.9% problemów udaje się rozwiązać w ciągu kilkuminutowej rozmowy telefonicznej – proszę więc nie wahać się i dzwonić, a na pewno **wspólnie znajdziemy rozwiązanie!!!**

Ostateczna specyfikacja aparatury musi zostać uzgodniona z realizatorami najpóźniej 14 dni przed koncertem!

W tym celu prosimy o kontakt:

Front: Patryk Tylza +48 884 993 205 patryk@tjtgroup.pl
Monitor: Oskar Tarczyński +48 794 910 100 oskar@tjtgroup.pl

W razie kłopotów ze skompletowaniem powyższej aparatury – służymy pomocą !

Wersja: 240125.1 Strona 4/7

Najnowsza wersja ridera dostępna zawsze na <http://ridery.tylza.pl> !

Sprawdź aktualność dokumentu!

FOH: Patryk Tylza (+48 884 993 205) / MON: Oskar Tarczyński (+48 794 910 100)

Treść niniejszego dokumentu jest przedmiotem praw autorskich! Kopowanie bez zezwolenia zabronione!



VII. Lista wejść

#	Źródło	FOH	Mikrofon / podłączenie	Statyw	Lokalizacja
1	Kick in	•	Shure Beta 91a	w bębnie	Riser perkusja (Marcin Ścierański)
2	Kick out	•	Shure SM7B / AKG d112 / Beyerdynamic M88TG / EV RE27	krótki	
3	Snare 1 Top	•	Shure SM57	krótki	
4	Snare 1 Bottom	•	Sennheiser e604	klips	
5	Snare 2	•	Shure SM57	krótki	
6	Snare 3	•	Shure SM57	krótki	
7	Tom 1	•	Shure Beta 98amp / AKG c519 / dpa 4099 hispl	klips	
8	Tom 2	•	Shure Beta 98amp / AKG c519 / dpa 4099 hispl	klips	
9	Tom 3	•	Shure Beta 98amp / AKG c519 / dpa 4099 hispl	klips	
10	Tom 4	•	Shure Beta 52	krótki	
11	Hh 1	•	AKG c451 / Shure SM81	krótki	
12	Hh 2	•	AKG c451 / Shure SM81	krótki	
13	Oh-L	•	Austrian Audio OC18/818	długi	
14	Oh-R	•	Austrian Audio OC18/818	długi	
15	Spd-sx L	•	DI-box aktywny	-	
16	Spd-sx R	•	DI-box aktywny	-	
17	Spd-sx Mono	•	DI-box aktywny	-	
18	Conga 1	•	Shure SM57	długi	Riser perkusjonalia (Filip Krzysztoporski)
19	Conga 2	•	Shure SM57	długi	
20	Bongos	•	Shure SM57	długi	
21	Timbra	•	Shure SM57	krótki	
22	Timbal	•	Shure SM57	krótki	
23	Udu	•	Shure SM57	krótki	
24	Snare Perc	•	Shure SM57	krótki	
25	Tom Perc	•	Sennheiser e604	kips	
26	Dynia	•	Shure Beta 91a	pod dynią!	
27	Oh Perc L	•	Austrian Audio CC8	długi	
28	Oh Perc R	•	Austrian Audio CC8	długi	
29	Bass	•	XLR	-	Riser basowy strona prawa (SR) - Grzegorz Kowalski)
30	Bass akustyczny	•	DI-box aktywny	-	
31	Moog	•	DI-box aktywny	-	
32	Klik (komp)	•	DI-box aktywny lub basywny	-	
33	Loop L	•	DI-box aktywny lub basywny	-	
34	Loop R	•	DI-box aktywny lub basywny	-	
35	Gt elektr. Paweł L	•	Shure SM57	krótki	Gitara strona prawa (SR) - Paweł Piekarski
36	Gt elektr. Paweł R	•	Sennheiser e906	krótki	
37	Gt akust. Paweł	•	DI-box aktywny	-	
38	Gt akust. Franek	•	DI-box aktywny	-	

39	Gt elektr. Franek L	• DI-box aktywny	-	Riser gitarowy strona lewa (SL) - Franek Grodowski
40	Gt elektr. Franek L	• DI-box aktywny	-	
41	Piano L	• DI-box aktywny	-	Front sceny strona prawa (SL) - Kasia Sienkiewicz
42	Piano R	• DI-box aktywny	-	
43	Mandolina L	• XLR	-	Front sceny strona lewa (SL) - Jacek Sienkiewicz
44	Mandolina R	• XLR	-	
45	Voc Paweł	• Shure SM58	długi	Gitara strona prawa (SR)
46	Voc Kasia	• Shure SM58 bezprzewodowy (system QLX-D lub wyżej)	długi	Front sceny strona prawa (SR)
47	Voc Jacek	• Shure KSM9 bezprzewodowy (system QLX-D lub wyżej) - kapsuła własna	długi	Front sceny strona lewa (SL)
48	Voc Backup	• Shure SM58 bezprzewodowy (system QLX-D lub wyżej)		Monitor / technik
49	Voc Weronika / Dorota	• Shure SM58	długi	Riser skrzypcowy strona prawa (SR) - Weronika Błaszczyńska lub Dorota Błaszczyńska
50	Skrzypce Weronika / Dorota	• Neumann MCM ew. DPA 4099	uchwyt skrzypcowy	
51	Trąbka	• Neumann MCM ew. ATM350	klips	Riser sekcja dęta strona lewa (SR) - Radek Mosurek
52	Sax	• Neumann MCM ew. ATM350	klips	Riser sekcja dęta strona lewa (SR) - Michał Bąk lub Oliwier Andruszczenko
53	Ambience L	Shotgun	długi	Możliwie wysoko, skierowane w publiczność
54	Ambience R	Shotgun	długi	
55	Technik 1 kom.	Shure SM58 bezprzewodowy (system QLX-D lub wyżej)		Techniczny strona praw (SL)
56	Timecode (LTC)	• DI-box aktywny lub basywny		Tam gdzie "Loop" i "click"

VIII. Lista wyjść / systemy douszne

Wyjścia	Tor	Urządzenie
1-2	IEM Kasia Sienkiewicz	Shure PSM1000 - TYLKO!
3-4	IEM Jacek Sienkiewicz	Shure PSM1000 - TYLKO!
5-6	IEM Marcin Ścierański (perkusja)	Wzmacniacz słuchawkowy własny - 2x XLR
7-8	IEM Filip Krzysztoporski (perkusjonalia)	Shure PSM1000 - TYLKO!
9-10	IEM Grzegorz Kowalski (bas)	Shure PSM1000 - TYLKO!
11-12	IEM Paweł Piekarski (gitara SR)	Shure PSM1000 - TYLKO!
13-14	IEM Franek Grodowski (gitara SL)	Shure PSM1000 - TYLKO!
15-16	IEM Dorota / Weronika Błaszczyńska (skrzypce SR)	Shure PSM1000 - TYLKO!
17-18	IEM Radek Mosurek (trąbka SR)	Shure PSM1000 - TYLKO!
19-20	IEM Michał Bąk / Oliwier Andruszczenko (sax SR)	Shure PSM1000 - TYLKO!
21-22	IEM Realizatora monitorów (cue)	Shure PSM1000 - TYLKO!
23-24	IEM Technika	Shure PSM900/1000 ew. Sennheiser G3/G4 + 2x bodypack!!!

Systemy Shure PSM1000 muszą być wyposażone w combiner i anteny kierunkowe oraz zestrojone przed przybyciem Zespołu!

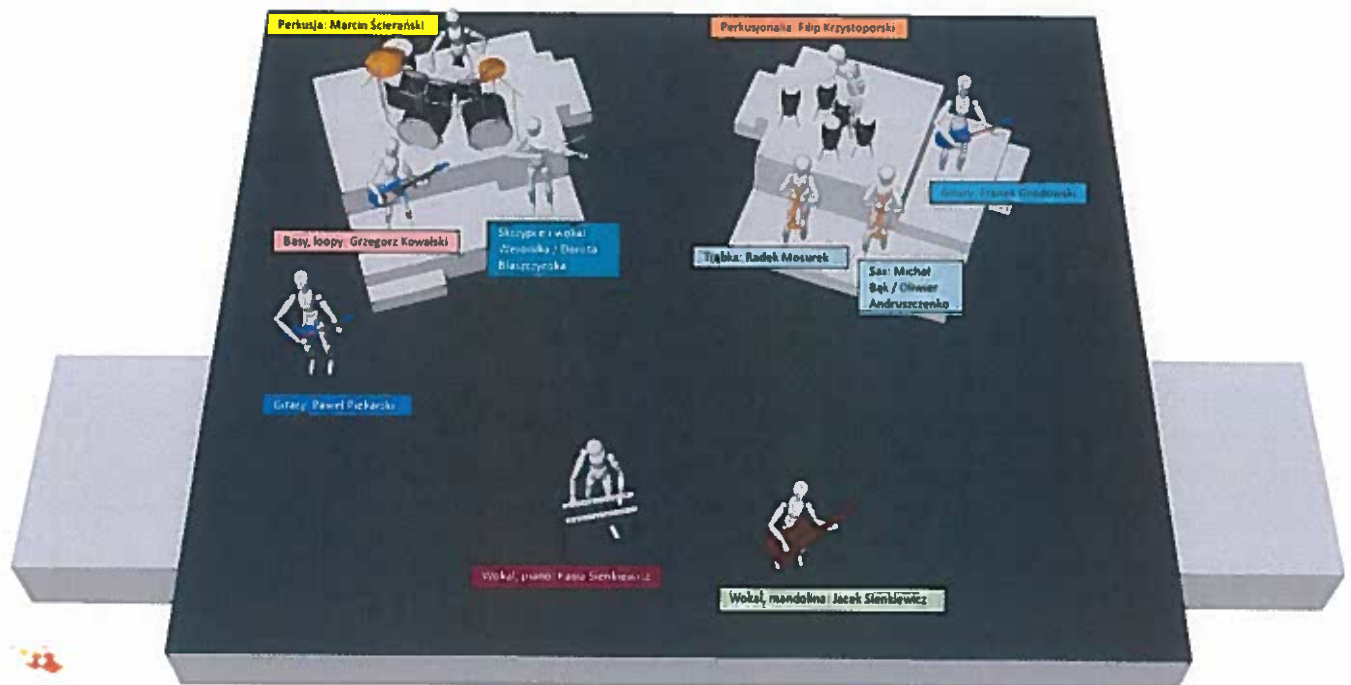
Wersja: 240125.1 Strona 6/7

Najnowsza wersja ridera dostępna zawsze na <http://ridery.tylza.pl> Sprawdź aktualność dokumentu!

FOH: Patryk Tylza (+48 884 993 205) / MON: Oskar Tarczyński (+48 794 910 100)

Treść niniejszego dokumentu jest przedmiotem praw autorskich! Kopiowanie bez zezwolenia zabronione!

Kwiat Jabłoni – Rider Dźwięk / skład: 10 osób



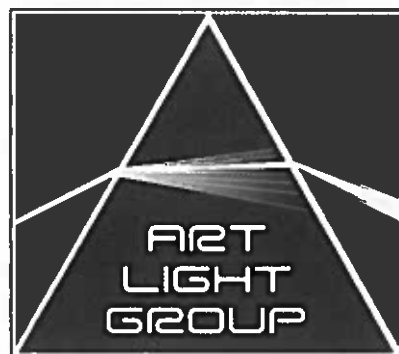
Najnowszą wersję ridera dostępna zawsze na <http://riderytjz.pl> Sprawdź aktualność dokumentu!
FDH: Patryk Tylza (+48 884 993 205) / MON: Oskar Tarczyński (+48 794 910 100)
Treść niniejszego dokumentu jest przedmiotem praw autorskich! Kopiowanie bez zezwolenia zabronione!

Wersja: 240125.1 Strona 7/7



KWIAT JABŁONI

Rider oświetleniowy 2k24



KWIAT JABŁONI

Rider oświetleniowy 2k24

Scena:

- Minimalne wymiary sceny : 12m x 10m wysokość 1.6m.
- Minimalna wysokość okna sceny 7m od poziomu sceny.
- Podesty zgodnie z rysunkami
- Scena okotowana z 3 stron czarnym NIE TRANSPARENTNYM materiałem lub gęstą siatką. W oknie sceny nie powinny znajdować się żadne banery reklamowe.
- Stanowisko realizatora światła powinno znajdować się naprzeciwko środka sceny, na podwyższeniu (widok sceny nie powinien być zasłaniany przez widzów)
- Na froncie sceny musi znajdować się ruchoma belka (na wyciągarkach) o szerokości takiej jak szerokość sceny (jednak nie dłuższa niż 12 metrów), do której możliwe jest podpięcie kotary i systemu kabuki
- Po prawej stronie sceny (patrząc z FOH-a) – poza światłem sceny znajduje się stanowisko monitorowe 3x2 m do wyłącznej dyspozycji zespołu.
- Po lewej stronie sceny (patrząc z FOH-a) – poza światłem sceny znajduje się stanowisko techniczne 3x2 m do wyłącznej dyspozycji zespołu.

Oświetlenie:

- Na scenie z tyłu potrzebny jest punkt dostępowy artnet i 230V do dyspozycji zespołu.
- Blindery powinny być zasilone z oddzielnych kanałów dimmera.
- Każda dymiarka powinna mieć możliwość płynnej regulacji wydmuchu sterowanej z DMX dodatkowo powinna być wyposażona w wiatrak.
- Konsoleta oświetleniowa JANDS VISTA 2 /EX.
- W najbliższej odległości sceny oraz przestrzeni przewidzianej dla publiczności nie mogą być włączone żadne inne punkty świetlne takie jak: latarnie miejskie, podświetlone banery czy inne elementy świetlne zakłócające realizację światła
- FOLLOW SPOT MUSI STAĆ NA PODEŚCIE (min 1 m powyżej poziomu widowni) naprzeciwko sceny - w przypadku braku kontaktu bezpośredniego operator follow spota -realizator - niezbędne jest zapewnienie kontaktu przez INTERCOM.
- Możliwe jest dokonanie zmian w sprzęcie, po konsultacjach z realizatorem. Zmiany nie mogą dotyczyć konsolety oświetleniowej.

Multimedia

- w tle sceny znajduje się ekran 4 m x 4 m do wyświetlania wizualizacji
- do FOCH doprowadzony sygnały HDMI z ekranów

**"KAŻDORAZOWO PROSZĘ O KONTAKT TELEFONICZNY I E-MAIL Z REALIZATOREM
MINIMUM 14 DNI PRZED IMPREZĄ"**

Design by: Tomasz Sierotko
Mobile: +48 502 661 861
Light Engineer: Tomasz Sierotko
Email: KwiatJabloni@artlightgroup.pl
Mobile: +48 502 661 861

Mobile:
www.ArtLightGroup.pl
www.facebook.com/ArtLightGroup

















Handwritten signature

KWIAT JABŁONI

Rider oświetleniowy 2k24

LISTA SPRZĘTOWA

 	Robin Pointe/Focus Profile ADJ	18	1	ROBE, PROLIGHTS
 	A.leda B-EYE K20 Rotating	13	Shapes	
 	ROBE LEDWash	10	3	
 	Blinder 4-lite/ 2-lite	4		
	MASZYNA DO DYMU	4		
	FOLLOW SPOT	2		
	Ovation CYC-1 FC/DALIS 860	7	5	
	P-5	8	6	
	JANDS VISTA EX	1		
	MEDIA SERVER RESOLUME ARENA 7	1		

Scenografia:

- Potrzebny jest jeden lub dwóch techników do pomocy przy montażu i demontażu scenografii.
- Scenografię przywozi zespół.

**KAŻDORAZOWO PROSZĘ O KONTAKT TELEFONICZNY I E-MAIL Z REALIZATOREM
MINIMUM 14 DNI PRZED IMPREZĄ**

Design by: Tomasz Sierotko
Mobile: +48 502 661 861
Light Engineer: Tomasz Sierotko
Email: KwiatJabloni@artlightgroup.pl
Mobile: +48 502 661 861

Mobile:

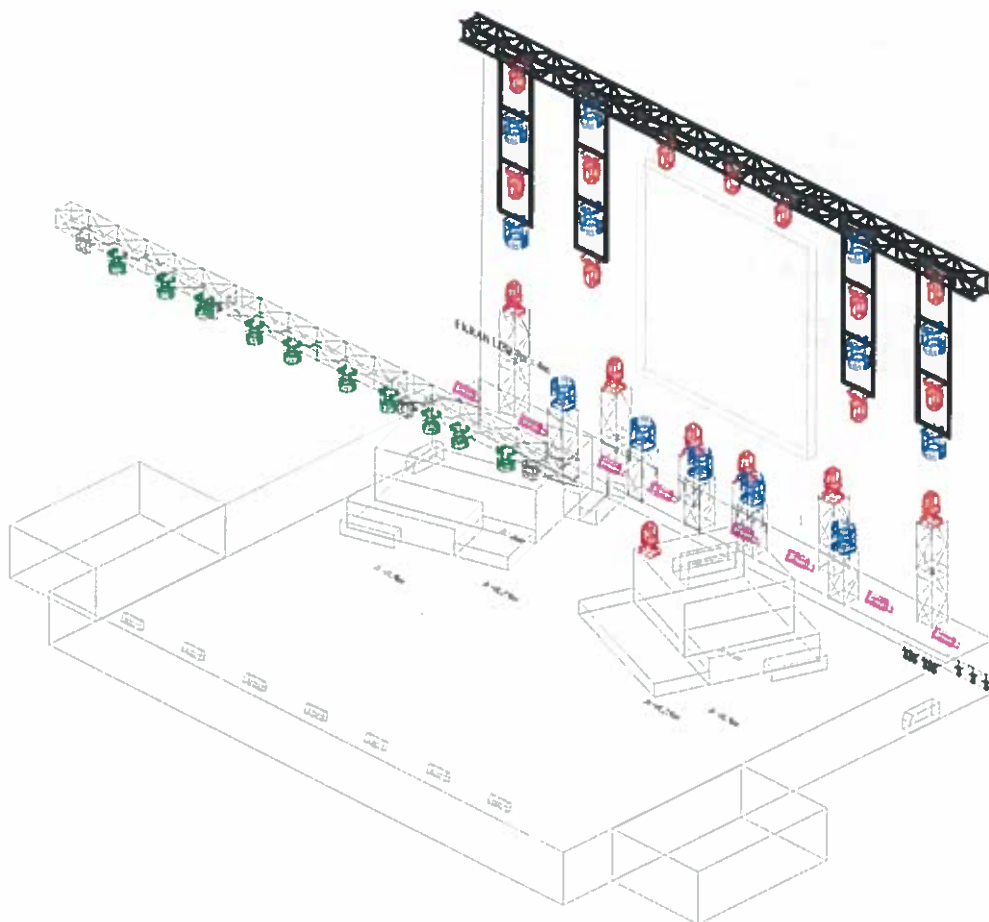
www.ArtLightGroup.pl
www.facebook.com/ArtLightGroup



SA

KWIAT JABŁONI

Rider oświetleniowy 2k24



LISTA SPRZĘTOWA

	Ploter Pumpa/Precop Profilu ADJ	10	1	ROBE PROLIGHTS
	Alexis 8-EYE K.28 Pakieting	13		Shaper
	ROBE LEDWash	10	3	
	Blender 4-Bar 3-8w	4		
	MAGZYMA DO CYMBL	4		
	FOLLOW SPOT	2		
	Ovation CYC-1 PC/DALIS 800	7	5	
	P-8	9	5	
	JANDS VISTA EX	1		
	MEDIA SERVER PROCOLINE ARENA 7	1		

Control: Vieta Jands EX

Design by: Tomasz Sierotko
Mobile: +48 502 661 861

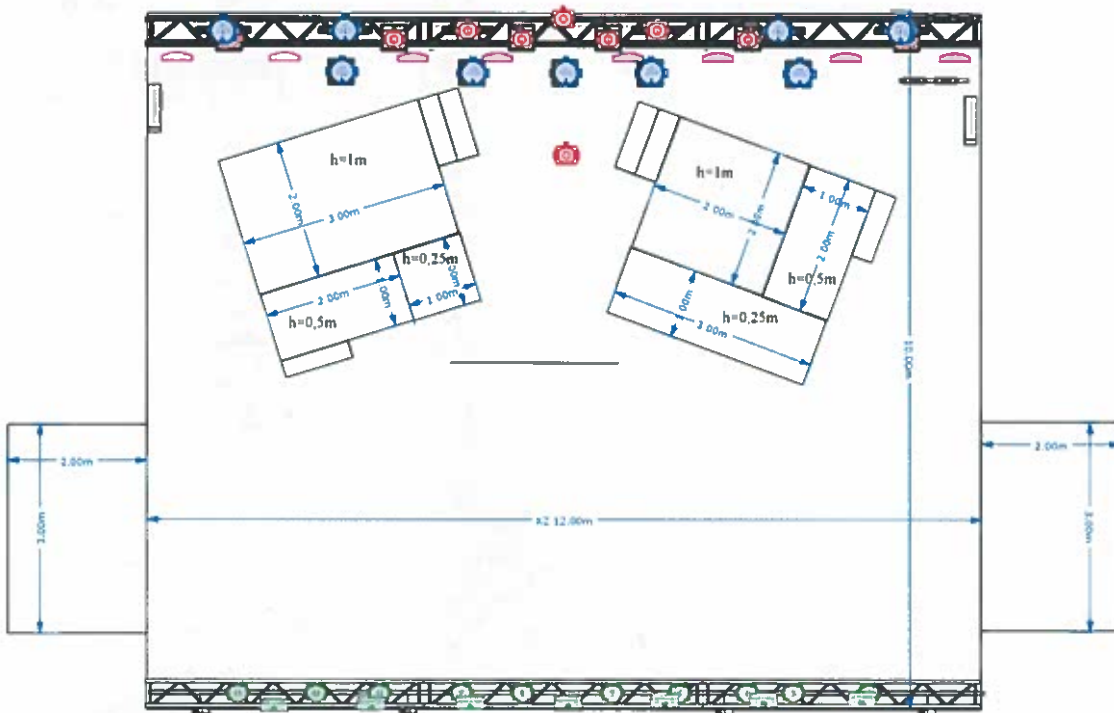
Light Engineer: Tomasz Sierotko
Email: KwiatJabloni@artlightgroup.pl
Mobile: +48 502 661 861

www.ArtLightGroup.pl
www.facebook.com/ArtLightGroup



KWIAT JABŁONI

Rider oświetleniowy 2k24



LISTA SPECYFIKOWA

Symbol	Opis	Mnoż.	Wysokość	Waga	Wskazanie
1	Rabin Perła/Powisł Profilu ADJ	10	1		ROBE PROLIGHTS
2	Aleki 8-EYE KCB Rotating	13	Shaper		
3	ROBE LED Wash	10	3		
4	Stinger 4-40w 3-Be	4			
5	MASEYNA DO STYLU	4			
6	FOLLOW SPOT	2			
7	Orion CTC-1 PCDMB 800	7	5		
8	P-4	8	6		
9	JANUS VETA EX	1			
10	MEDIA SERVER RESOLINE ARDMAT	1			

Control: Vista Jands EX
 Design by: Tomasz Sierotko
 Mobile: +48 502 661 861
 Light Engineer: Tomasz Sierotko
 Email: KwiecJabloni@artlightgroup.pl
 Mobile: +48 502 661 861

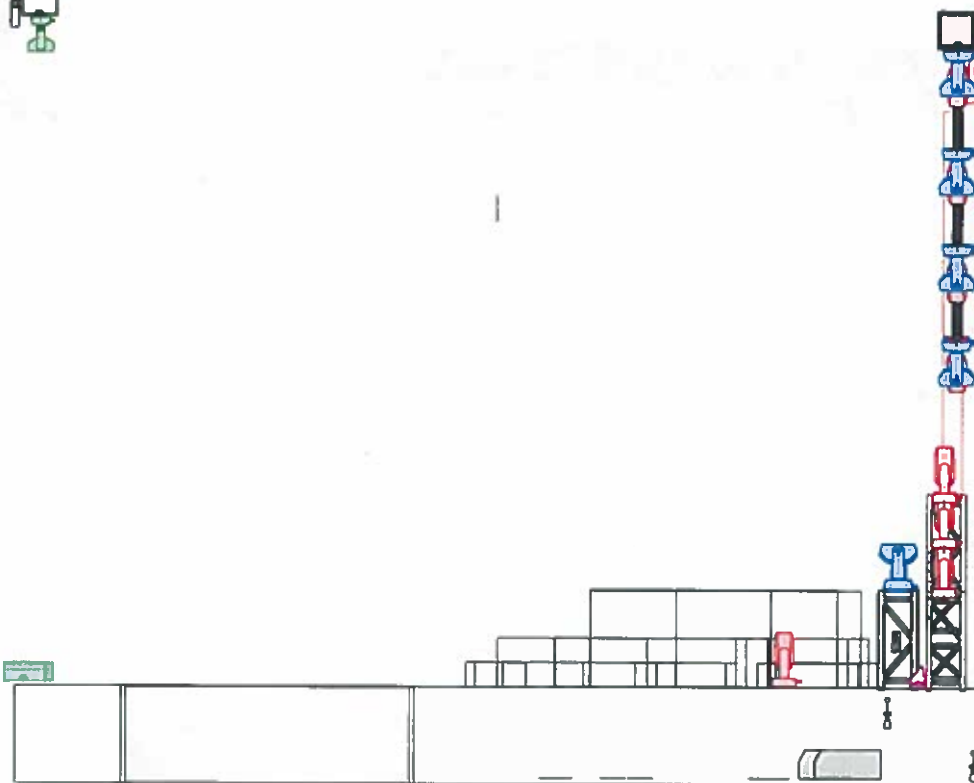
www.ArtLightGroup.pl
 www.facebook.com/ArtLightGroup



Handwritten signature or initials.

KWIAT JABŁONI

Rider oświetleniowy 2k24



LISTA SPRZĘTOWA

Symbol	Opis	ilość	Waga	Wymiary
■	Robe Panel/Power Profile ADJ	15	1	ROBE PROLIGHTS
■	A-Judo 8-ETX K30 Rotating	13		Shaper
■	ROBE LEDPack	10	3	
■	Stinger 4-Bar 3-6m	4		
■	MIĘKTYNA DO CYNKI	4		
■	FOLLOW SPOT	2		
■	Ovation CYC-1 PC-DALIS 800	7	5	
■	P-6	8	5	
■	JANDS VISTA EX	1		
■	MEGA SERVER RESOLUBR ARIMA 7	1		

Control: Vista Jands EX

Design by: Tomasz Sierotko
Mobile: +48 502 661 861

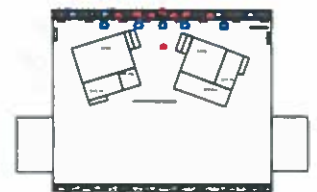
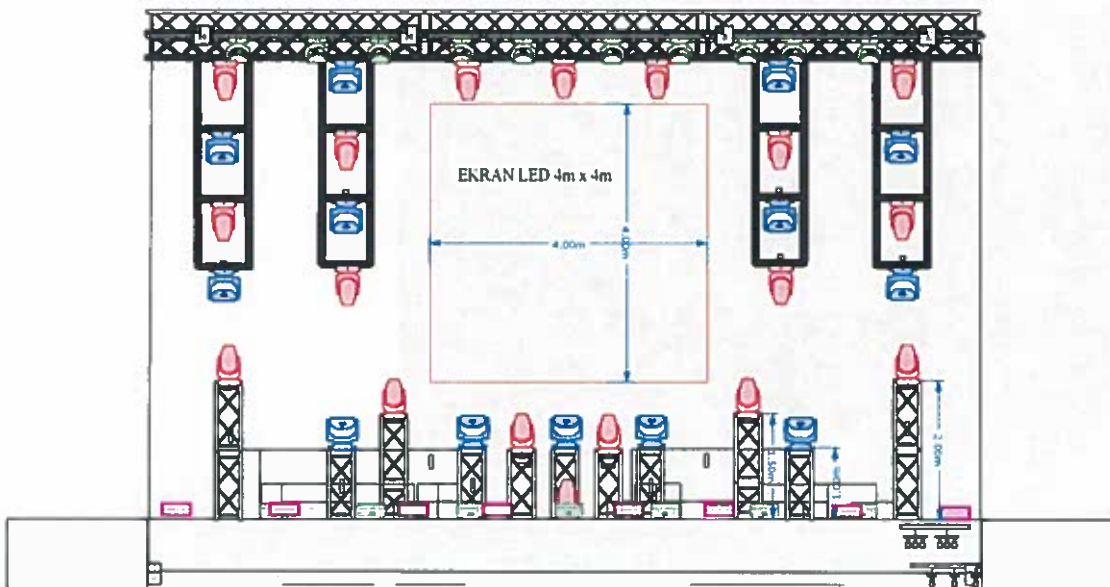
Light Engineer: Tomasz Sierotko
Email: KwasJabloni@artlightgroup.pl
Mobile: +48 502 661 861

www.ArtLightGroup.pl
www.facebook.com/ArtLightGroup



KWIAT JABŁONI

Rider oświetleniowy 2k24



LISTA SPRZĘTOWA

Symbol	Opis	Ilość	Wariant	Model
●	Roton	18	1	ROBE PROLIGHTS
●	Punkto-Punkt			
●	Profilo ADJ			
●	A-Jeds 8-EYE K30	13	Shape	
●	Rotating			
●	ROBE LEDWash	10	3	
●	Stinger 4-Bar 3-tilt	4		
●	MIĘCZYNA DO	4		
●	DYMER			
●	FOLLOW SPOT	2		
●	Orator CVC-1	7	9	
●	PC-DALS 300			
●	P-4	6	9	
●	JANDE VISTA EX	1		
●	MEDIA SERVER			
●	RESOLUIME			
●	ARENA 7	1		

Control: Vista Jands EX

Design by: Tomasz Sierotko

Mobile: +48 502 661 861

Light Engineer: Tomasz Sierotko

Email: KwiatJabloni@artlightgroup.pl

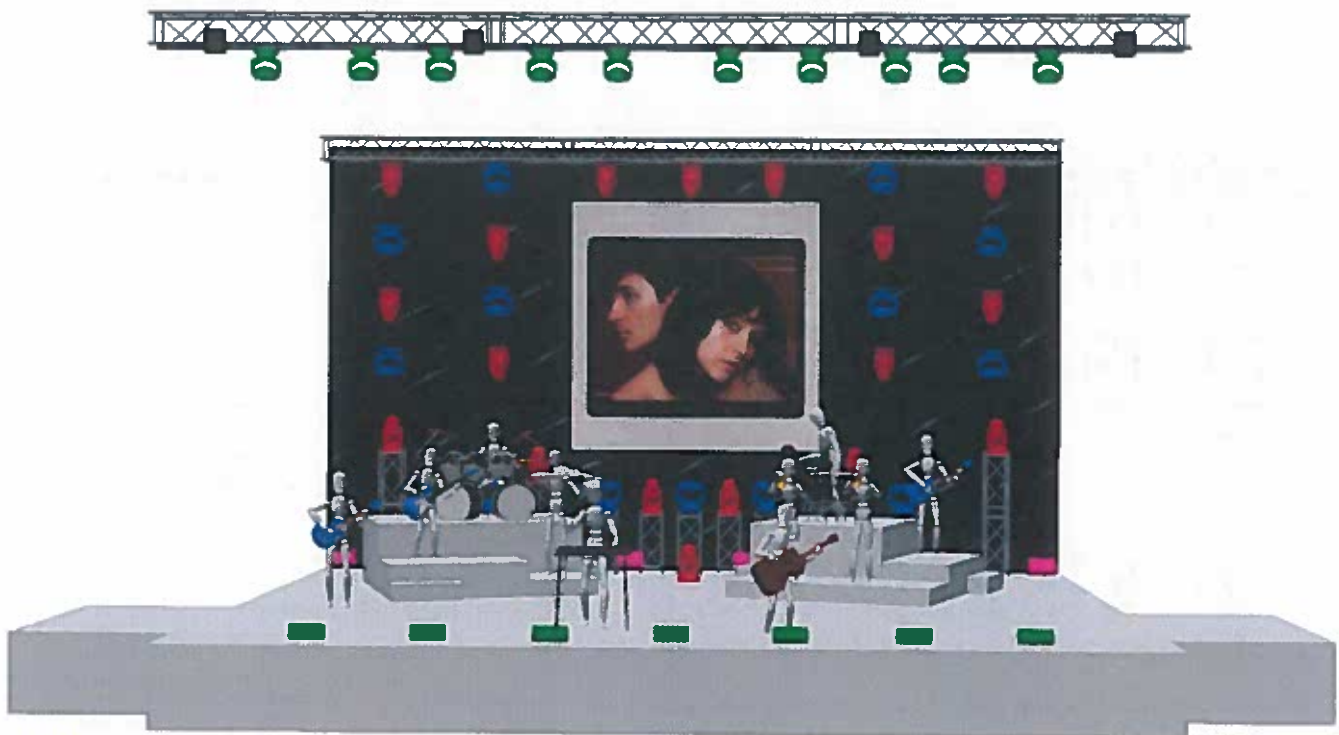
Mobile: +48 502 661 861

www.ArtLightGroup.pl
www.facebook.com/ArtLightGroup



de

KWIAT JABŁONI Rider oświetleniowy 2k24



Organized by	Tamara Szewc
Mobile	+48 502 051 021
Light Engineer	Tamara Szewc
E-mail	msz@aflightgroup.pl
Mobile	+48 502 051 021
Mobile	www.AFlightGroup.pl
	www.facebook.com/AFlightGroup

AK

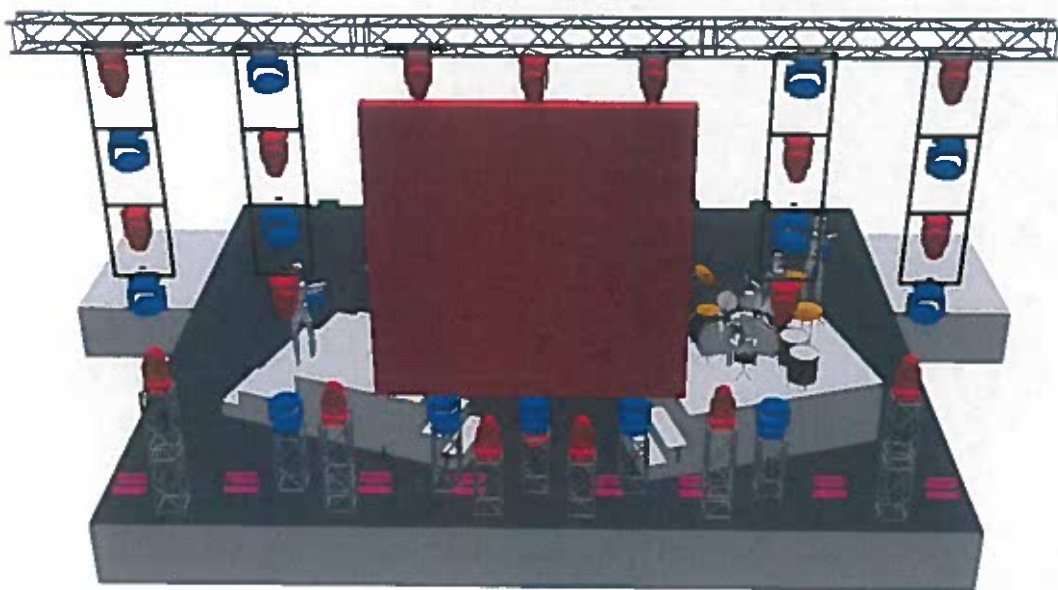
KWIAT JABŁONI

Rider oświetleniowy 2k24



Design by:	Tomasz Stronko
Mobile:	+48 502 661 661
Light Engineer:	Tomasz Stronko
Email:	tomasz@fetlightgroup.pl
Mobile:	+48 502 661 661
Mobile:	www.fetlightgroup.pl
	www.facebook.com/FetLightGroup

KWIAT JABŁONI Rider oświetleniowy 2k24

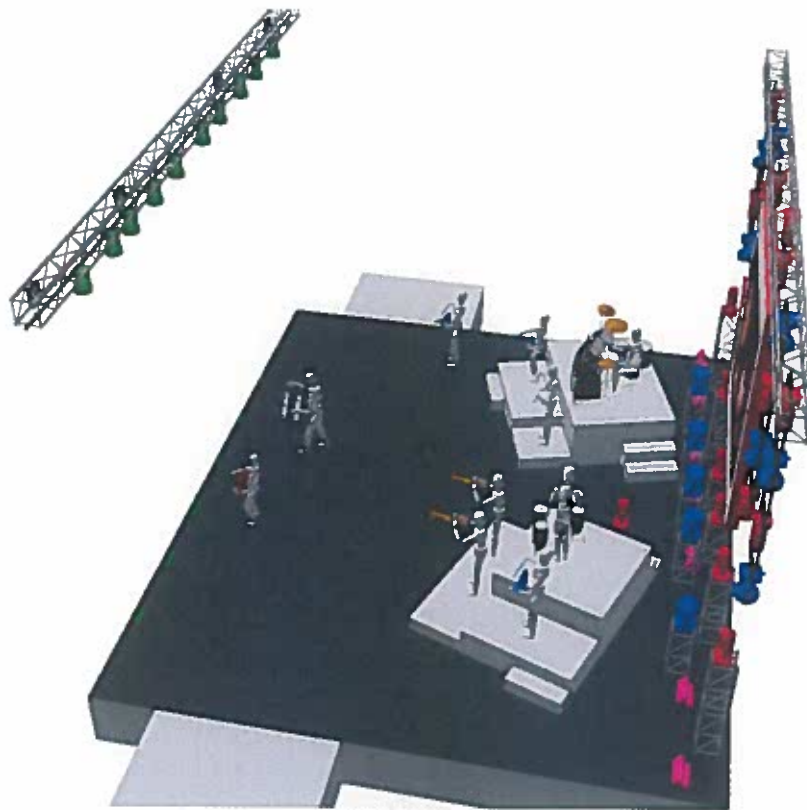


Design by:	Fernand Simões
Model:	+35 892 661 981
Light Engineer:	Fernand Simões
Email:	fernand@artlightgroup.com
Mobile:	+35 892 661 981
Website:	www.artlightgroup.com

Handwritten signature or mark.

KWIAT JABŁONI

Rider oświetleniowy 2k24

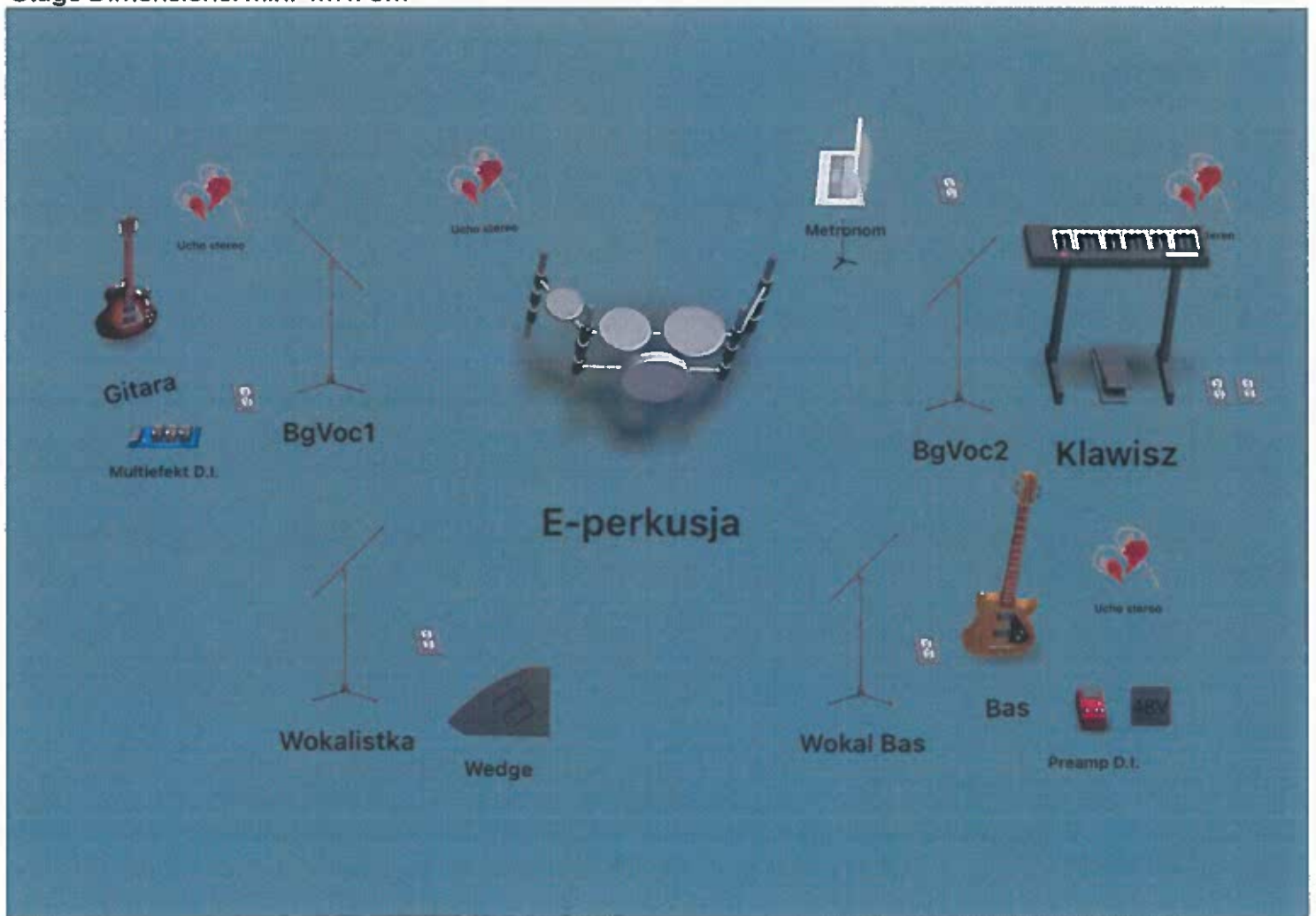


Design by: Tomasz Szwed
Mobile: +48 502 001 001
Light Engineer: Tomasz Szwed
Email: tomasz@artlightgroup.pl
Mobile: +48 502 001 001
Web: www.ArtLightGroup.pl
www.facebook.com/ArtLightGroup

MaxBand 5 osób

Contact:
605411629


Stage Dimensions: min. 4m x 6m




Input List:

 Wokalistka - 1

 Wokal Bas - 2

 BgVoc1 - 3

 BgVoc2 - 4

 Bas - 5

 Gitara - 6

 Klawisz - 7-8

 E-perkusja - 9-10

 Metronom - 11

Notes:

1 Wokalistka - Dostępny własny mikrofon bezprzewodowy Sennheiser 945

1 Wokal Bas - Dostępny własny mikrofon Shure SM58

1 BgVoc2 - Dostępny własny mikrofon Shure SM58

1 BgVoc1 - Dostępny własny mikrofon Shure Beta58A

	Wymagania:	Odsłuch	Co śpiewa
Wokalistka	Mikrofon na statywie łamanym	Wedge	Wokal główny
Wokalista/bas	mikrofon na statywie łamanym; D.I. ze wzmacniacza basowego lub z preampu, + 48v do preampu i prąd z przodu do efektów/ z tyłu do wzmacniacza	Ucho bezprzewodowo stereo (możliwy własny zestaw bezprzewodowy)	Wokal główny
Gitara/ backing voc.	Mikrofon na statywie łamanym, XLR mono lub stereo z multieffektu, prąd przy mikrofonie do efektu	Ucho bezprzewodowo stereo (możliwy własny wzmacniacz słuchawkowy)	Backing voc.
Klawisze/ backing voc.	Mikrofon na statywie łamanym, 1x D.I. stereo, prąd do instrumentu.	Ucho przewodowo stereo (możliwy własny wzmacniacz słuchawkowy)	Backing voc.
Perkusja	Mikrofony: BD, 2 x SD, HH, 4xTOMS, 2xOH, SPDSx, (jack stereo), wymagany ekran akustyczny (plexa), możliwa także perkusja elektroniczna - L+R jack	Ucho przewodowo stereo (możliwy własny wzmacniacz słuchawkowy)	
Wokaliści - dzieci	Ok 14 dziecięcych wokalistów, zmieniających się w różnych utworach - maksymalnie 5 mikrofonów jednocześnie,	W zależności od wymiarów sceny 3 lub 4 monitory wedge z przodu	Wokal główny, backing voc.
Wymagany cyfrowy mikser z możliwością samodzielnej regulacji torów odsłuchowych przez aplikację iOS lub Android			

