

ZAPROSZENIE DO SKŁADANIA OFERT

Miejsko – Gminne Centrum Kultury w Jelczu-Laskowicach
z siedzibą przy ul. Oławska 46
55-220 Jelcz-Laskowice
zaprasza do składania ofert na obsługę techniczną koncertu
zespołu KOMBII pt. „Łączymy pokolenia”

1. Opis przedmiotu zamówienia.

Usługa polegająca na zapewnieniu pełnej obsługi technicznej koncertu w wykonaniu zespołu KOMBII, zgodnie z wymogami określonymi w załącznikach do niniejszego zaproszenia.

2. Termin i miejsce wykonania zamówienia.

Zamówienie będzie realizowane w dniu 10 listopada 2018 godz. 17.00
Miejsce: hala sportowa – Centrum Sportu i Rekreacji w Jelczu Laskowicach,
ul. Oławska 46.

3. Opis warunków udziału w postępowaniu oraz opis sposobu dokonywania oceny spełniania tych warunków.

O zamówienie może ubiegać się wykonawca, który spełnia następujące warunki:

- a) posiada uprawnienia do wykonywania określonej działalności lub czynności, jeżeli ustawy nakładają obowiązek posiadania takich uprawnień;
- b) ma niezbędną wiedzę i doświadczenie oraz potencjał techniczny, a także dysponuje osobami zdolnymi do wykonania zlecenia;
- c) znajduje się w sytuacji ekonomicznej i finansowej zapewniającej wykonanie zlecenia;

4. Osoby uprawnione do porozumiewania się z Oferentem.

Osobą ze strony zamawiającego uprawnioną do porozumiewania się z Oferentem jest:
Dorota Miś-Hanys – Dyrektor M-GCK
tel. 509-736-988
dyrektor@mgck-jl.pl

5. Termin i miejsce składania ofert.

Termin składania ofert został wyznaczony na dzień: 12.10.2018 .
Ofertę w formie elektronicznej należy przelać na adres: dyrektor@mgck-jl.pl lub osobiście w sekretariacie MGCK, pokój 21, ul. Oławska 46

6. Kryterium oceny ofert.

80% - cena,
20% - doświadczenie (poparte minimum 3 referencjami)

7. Zamawiający nie dopuszcza możliwości składania ofert częściowych lub wariantowych.

8. Inne warunki postępowania.

1. Zamawiający zastrzega sobie prawo unieważnienia postępowania na każdym jego etapie bez podania przyczyn, a Oferentom nie przysługują z tego tytułu jakiegokolwiek roszczenia.

2. W przypadku, gdy uczestnicy zamówienia zaoferowali tę samą cenę, zamawiającemu przysługuje swobodne prawo wyboru oferty na podstawie referencji.

9. Wymagania techniczne:

- nagłośnienie – zapewniający rider techniczny zespołu KOMBII.
- oświetlenie – zapewniające rider techniczny zespołu KOMBII.
- scena o wymiarach 12 x 10 m – zgodnie z Riderem technicznym zgodna z rysunkiem sceny stanowiącym załącznik do rideru technicznego.

10. Inne warunki:

- nocny montaż – od godziny 23:00, 9 listopada 2018 roku.
- zapewnienie 3 osób, do pomocy przy rozładunku i załadunku sprzętu zespołu KOMBII.

Załączniki:

1. Rider techniczny KOMBII.
2. Rider oświetleniowy

Dyrektor MGCK
w Jelczu-Laskowicach

Dorota Mis-Harys

KOMBII

WYMAGANIA TECHNICZNE 2018 r.

Realizator: Szymon Sieńko tel. 604 360 316, mix@szymonsienko.com

Proszę o kontakt w sprawie uzgodnienia sprzętu na min. 3 dni przed koncertem.

Główny technik sceny: Mariusz Gospodarczyk tel. 663 838 710, mgospoda@wp.pl

Scena:

Scena na koncertach plenerowych powinna mieć wymiary minimum 12m x 10m, konsola monitorowa wraz z peryferiami nie może znajdować się w oknie sceny.

Stabilne, oświetlone schody wejściowe powinny znajdować się po obu stronach sceny.

Scena powinna być zadaszona i posiadać tylną oraz boczne kurtyny chroniące przed deszczem.

Potrzebne są:

- Stabilny podest pod perkusję o wymiarach **3m x 2m x 0,5m** (szer. x gł. x wys.) wystłonięty czarnym materiałem)
- Stabilny podest pod instrumenty klawiszowe o wymiarach **3m x 2m x 0,3m** (wystłonięty czarnym materiałem)
- podest przed sceną dla kamerzysty 2m/1m niższy od powierzchni sceny o 80 cm
- drabina (stabilna) umożliwiająca podwieszenie ekranów na horyzoncie sceny na tylnej konstrukcji

Wizualizacje:

W przypadku dostarczania przez firmę zewnętrzną rzutników lub ekranu diodowego, wymaga się doprowadzenia do miejsca ustawienia miksera realizacji wizji (prawa strona sceny), kabla sygnałowego BNC oraz zasilania 230V.

Nagłośnienie F.O.H.

Dobrej jakości, pełnopasmowy system nagłośnieniowy, powinien zapewniać pokrycie całego obszaru odsłuchu na poziomie **115dBC SPL**. System główny powinien być powieszony po bokach sceny. Wykluczone jest wieszanie systemu w świetle sceny. W przypadku koncertów klubowych, system nie może zabierać powierzchni sceny. Na dużych koncertach plenerowych wykluczone jest używanie małych systemów konferencyjnych.

Konsoleta główna (F.O.H.), urządzenia peryferyjne oraz efekty:

Wszystkie kanały, przeloty (tj. kable, pyty, stageboxy itp.) oraz urządzenia peryferyjne opisane w riderze są zarezerwowane wyłącznie dla zespołu **KOMBII**. Pozostali artyści, prezenterzy, itp. muszą korzystać z innych kanałów, przelotów, urządzeń lub konsolet.

Konsoleta analogowa:

- Potrzebna jest min. 36 kanałowa konsoleta mikserska, posiadająca min. 4 podgrupy. W każdym kanale: niezależne włączanie zasilania phantom, 4-punktowa barwa dźwięku (w tym 2 parametryczne filtry pasmowe), strojony filtr górnoprzepustowy, możliwość odwrócenia fazy sygnału.
- 4 linie (aux'y) efektowe
- 5 kompresorów stereofonicznych
- 4 kompresory monofoniczne
- 4 bramki szumów
- 2 kompresory/expandery (np. Dbx 1066, 166XL)
- 2 mulitefekty (np. M-One, Yamaha REV 500, SPX, Lexicon itp.)
- Korektor graficzny: 2 x 31 pasm, wpięty na wyjściu konsolety
- 2-Track (Jack mini)

Konsoleta cyfrowa:

Yamaha – PM5D, M7CL, CL5, CL3, QL5
Soundcraft – Vi6, Vi4, Seria Vi000
Digidesign – Venue Profile, SC48
DigiCo – SD8, SD9
Midas – XL8, Seria PRO (oprócz PRO1)
SSL Live - L200, L300, L500

Potrzebne jest miejsce obok konsolety do ustawienia Rack'a z efektami realizatora.

Nagłośnienie sceny:

Wszystkie kanały, przeloty (tj. kable, pyty, stageboxy itp.) oraz urządzenia peryferyjne opisane w riderze są zarezerwowane wyłącznie dla zespołu KOMBII. Pozostali artyści, prezenterzy, itp. muszą korzystać z innych kanałów, przelotów, urządzeń lub konsolet.

W składzie ekipy technicznej nie ma monitorowca. Potrzebny jest doświadczony, dyspozycyjny realizator do obsługi nagłośnienia sceny.

Wskazane jest ustawienie konsolety monitorowej na lewo od sceny. Konsoleta powinna być urządzeniem cyfrowym.

System monitorowy powinien posiadać min. 9 torów wyjściowych oraz pasmowe korektory graficzne we wszystkich torach.

Sygnał sumy (LR) instrumentów klawiszowych dla potrzeb nagłośnienia sceny, pobierany jest z miksera odsłuchowego klawiszowca.

Potrzebny jest dodatkowy mikrofon (SM57) na małym statywie, przy kolumnie gitarowej, podłączony do konsolety odsłuchowej perkusisty.

Tory monitorowe:

- Stereofoniczny *side fill*, (ok. 2x kolumna ok. 1kW wraz z subwooferem)
- Monitor dla basisty (2 x kolumna ok. 500W, 15”+1”)
- Stereofoniczny monitor dla klawiszowca (2 x kolumna ok. 500W, 15”+1”)
- *Drumfill* (ok.1kW) ustawiony za **klawiszowcem**
- Monitor dla gitarzysty (2 x kolumna ok. 500W, 15”+1”)
- Sterowanie toru monitora dousznego dla wokalisty/gitarzysty (wtyk XLR);
- Sterowanie toru monitora dousznego dla perkusisty (wtyk XLR);

Uwaga: W czasie trwania koncertu, powinny być wyłączone wszystkie nadajniki radiowe (np. mikr. bezprzewodowe, IEM) mogące zakłócać sygnał monitora dousznego wokalisty.

Muzycy:

Wokalista i gitarzysta (Grzegorz)

Basista (Waldek)

Perkusista (Adam)

Klawiszowiec (Wojtek)

Zasilanie sceny:

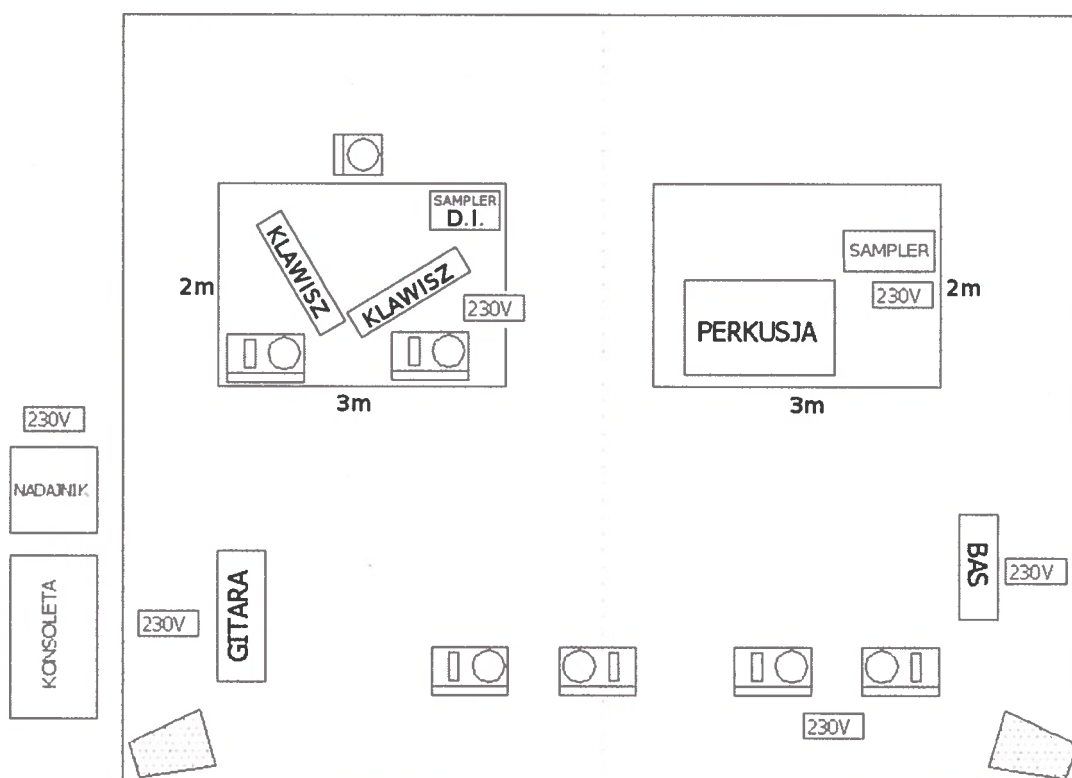
Potrzebnych jest 16 punktów zasilania (230V):

1. Dwa z lewej strony sceny do zasilania nadajnika monitora dousznego wokalisty
2. Jeden z lewej strony sceny: do zasilania układu gitarowego
3. Jeden z prawej strony sceny do pirotechniki.
4. Dwa z tyłu sceny od frontu podestu perkusyjnego: do zasilania układu basowego
5. Cztery z tyłu sceny: dla perkusisty
6. Pięć z tyłu sceny: dla klawiszowca
7. Jeden z przodu sceny: do efektów basisty

Uwagi:

Jeżeli napięcie w gniazdach zasilających na scenie spadnie poniżej 210V – koncert nie odbędzie się. Poniżej tego napięcia nie działa większość instrumentów zespołu, nawet, jeśli spadki napięcia są chwilowe. Wszystkie gniazda zasilające muszą posiadać uziemienie!

KOMBII - PLAN SCENY



KOMBII – INPUT LIST

CH.	INSTRUMENT	SOURCE	TYPE	INSERT
1	BD	MIC -x	BETA 52	EXP/COMP
2	SD UP	MIC	SM 57	EXP/COMP
3	SD DWN	MIC	SM 57	
4	FLOOR 2	MIC - x	BETA 98 – 48V	GATE
5	FLOOR 1	MIC - x	BETA 98 – 48V	GATE
6	TOM 2	MIC - x	BETA 98 – 48V	GATE
7	TOM 1	MIC - x	BETA 98 – 48V	GATE
8	HH	MIC	COND – 48V	
9	OH L	MIC	COND – 48V	
10	OH R	MIC	COND – 48V	
11 - 12	SAMPLER DR. 1	2xD.I. - x		
13 - 14	SAMPLER DR. 2	2xD.I. - x		
15	BASS LINE	XLR		COMP
16	BASS AMP	MIC - x	e906	COMP
17	GUITAR 1	MIC – x	SM 57	
18	GUITAR 2	MIC – x	e906	
19	VOCAL MAIN	MIC – x	TG V71d	COMP
20	WIRELESS MIC	MIC	eg. BETA 58	COMP
21 - 22	SAMPLER	2xD.I. - x		COMP ST.
23 - 24	KORG	2xD.I. – x		COMP ST.
25 - 26	YAMAHA	2xD.I. – x		COMP ST.
27 - 28	NORDLEAD	2xD.I. - x		COMP ST.
SUBGROUP 1&2	DRUMS			COMP STEREO

X – OWN MICS / MIKROFONY WŁASNE

Potrzebny jest dodatkowy mikrofon (SM57) na małym statywie, przy kolumnie gitarowej, podłączony do konsoli odsłuchowej perkusisty.

SPECYFIKACJA SPRZĘTU OŚWIETLENIOWEGO ZESPOŁU KOMBII 2017r.

Konsoleta oświetleniowa: ChamSys MagicQ MQ100 lub MQ60.

W przypadku braku ww. konsolyt istnieje możliwość jej wypożyczenia, przy wcześniejszym jej zamówieniu.

Stabilne słupy pod oświetlenie stojące na scenie o wysokości: 200cm x 5 szt.

Światło sceny powinno wynosić minimum 6 m, tak aby słupy postawione na scenie nie zasłaniały ekranów wiszących na horyzoncie.

Oświetlone wejście (stabilne schody po obu stronach) na scenę.

Scena o wymiarach min: 12m (szerokość) x 10m (głębokość).

Scena osłonięta z 3 stron czarnym horyzontem.

Środkowa konstrukcja powinna być co najmniej na tej samej wysokości co tylna. Mile widziana wyżej, w odległości od tylnej konstrukcji ok. 3 m.

Potrzebna jest dodatkowa belka na wyciągarkach do podwieszenia ekranów i urządzeń oświetleniowych.

Dotyczy sceny:

- 1) stabilny podest pod instrumenty perkusyjne 3m/2m o wysokości 40-50cm (wystłonięty czarnym materiałem)
- 2) stabilny podest pod instrumenty klawiszowe 3m/2m o wysokości 20-30cm (wystłonięty czarnym materiałem)
- 3) podest przed sceną dla kamerzysty 2m/1m niższy od powierzchni sceny o 80 cm
- 4) podesty pod reflektor prowadzący oraz konsolę powinny znajdować się na conajmniej tej samej wysokości co scena w osłoniętym i zabezpieczonym przed warunkami atmosferycznymi miejscu
- 5) konsoleta monitorowa wraz z peryferiami nie może znajdować się w oknie sceny

Proszę o kontakt na 10 dni przed koncertem w celu ustalenia szczegółów dotyczących oświetlenia.

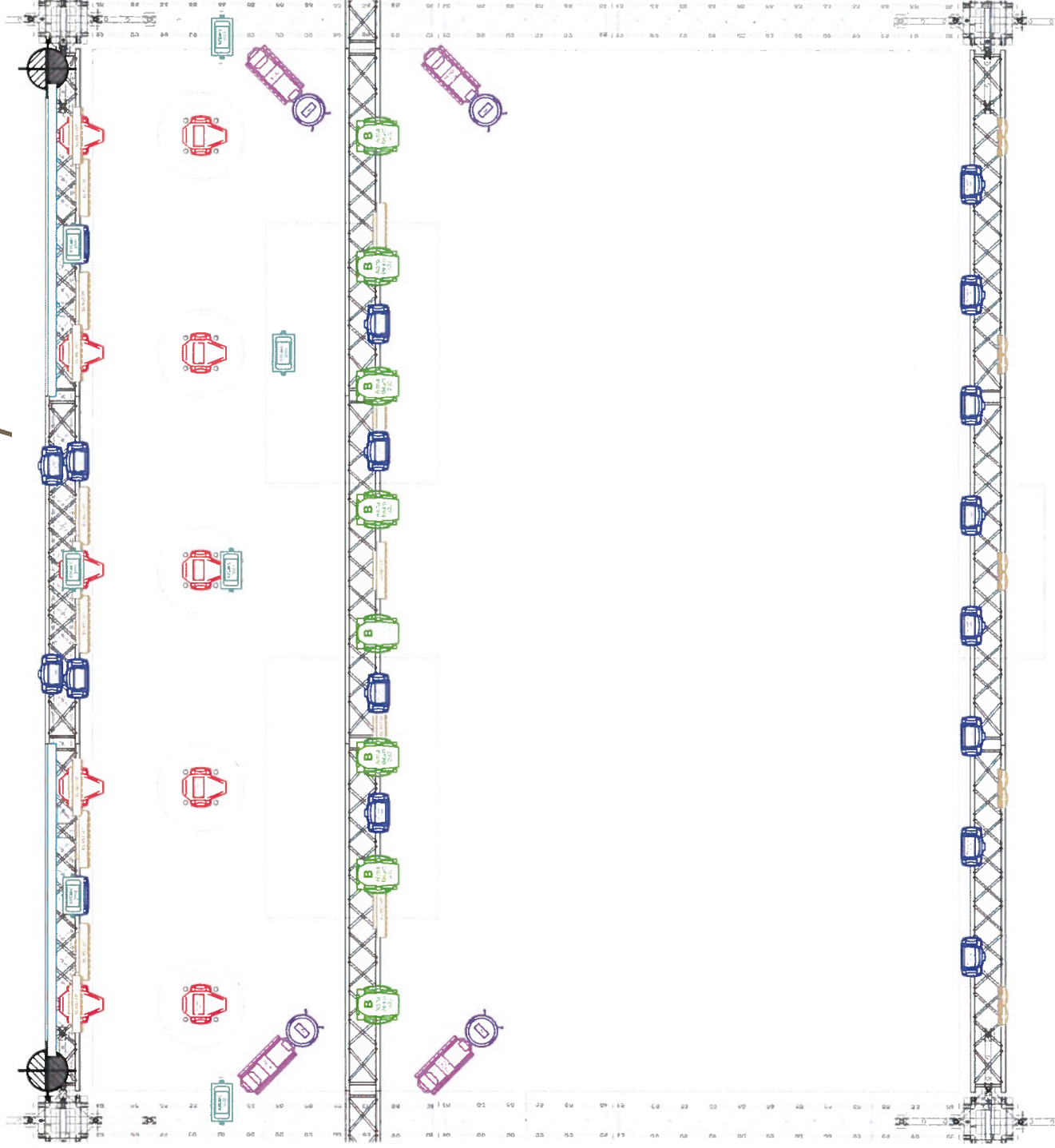
JAROSŁAW "DUGI" SCHOENER












dlugilight@wp.pl

tel. kom. 501-069-895

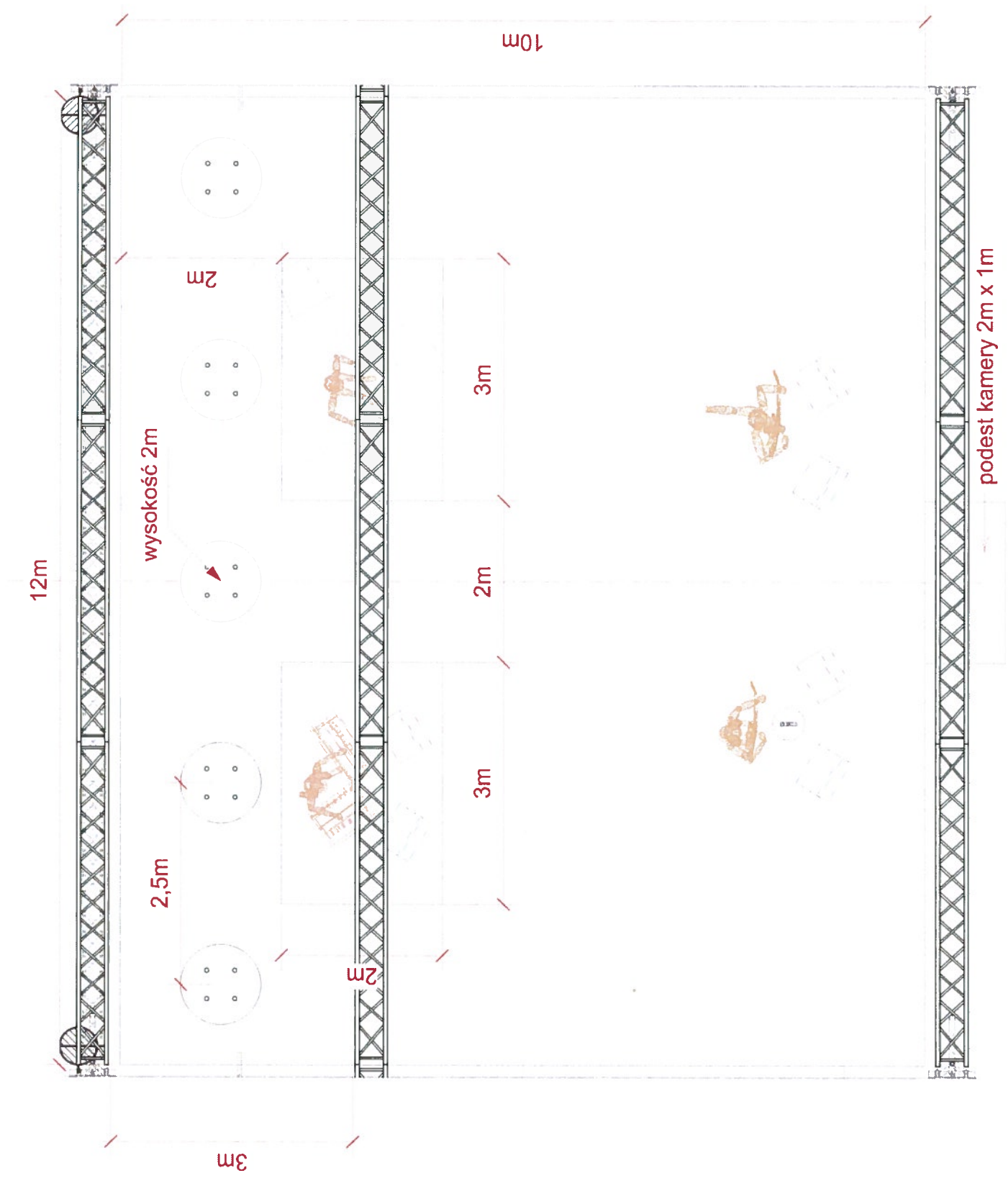
Rider oświetleniowy 2017

KOMBII



	MAC Quantum Profile 16-bit Extended	10
	MAC Quantum Wash 16-bit Extended	18
	Alpha Beam 300 Vector	8
	Sunstrip Active 10 ch	16
	Atomic 3000 4ch	7
	Blinder	5
	MDG Atmosphere	2
	JEM Ready 365 Hazer	2
	Fan	4
	Followspot 2500 W (z obsługą)	1
	ChamSys MagicQ MQ100 lub MQ60	1

Jarostaw "DUGI" Schoener
 tel: +48 501 069 895
 e-mail: dlugilight@wp.pl



12m

10m

2m

wysokość 2m

3m

2m

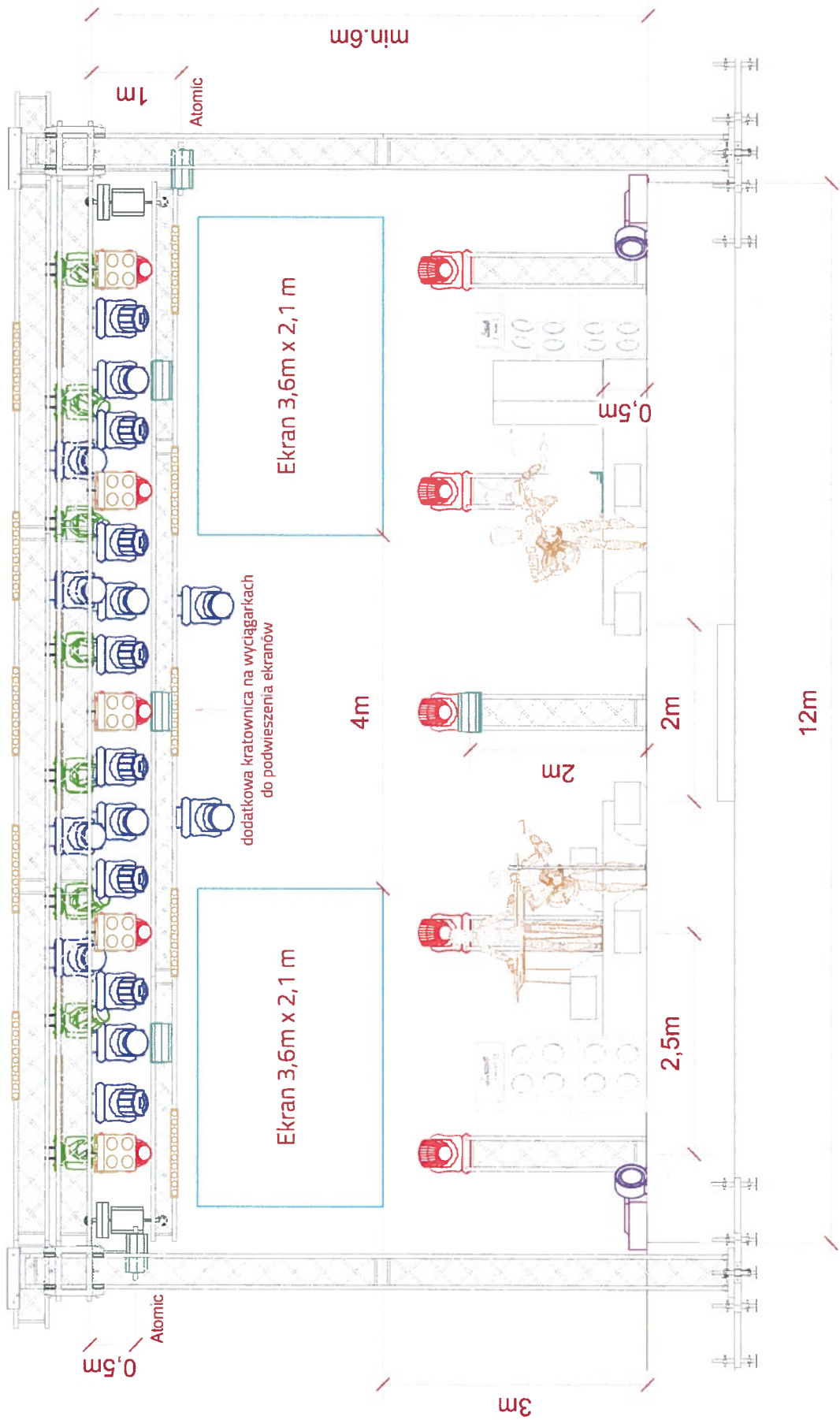
2,5m

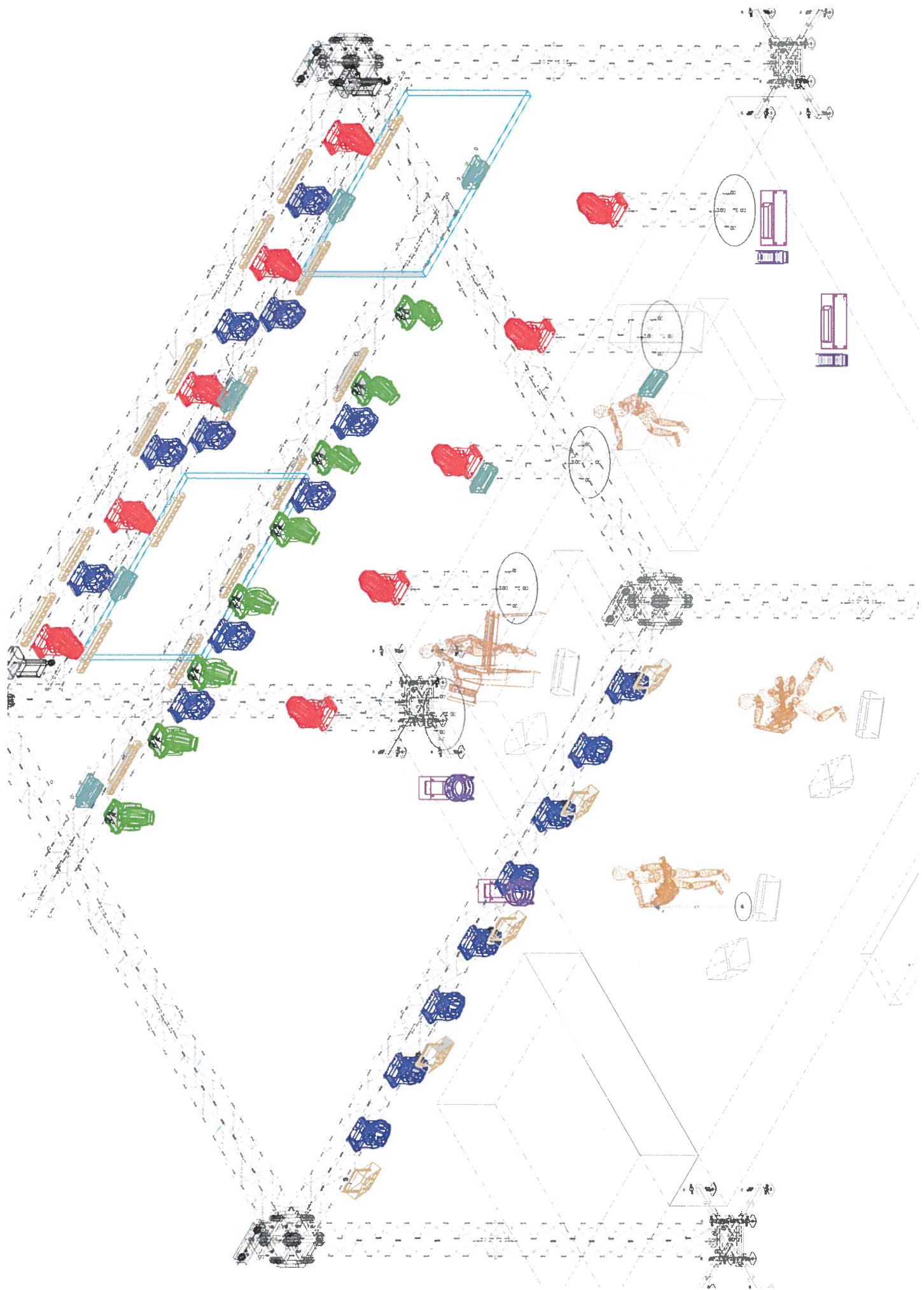
3m

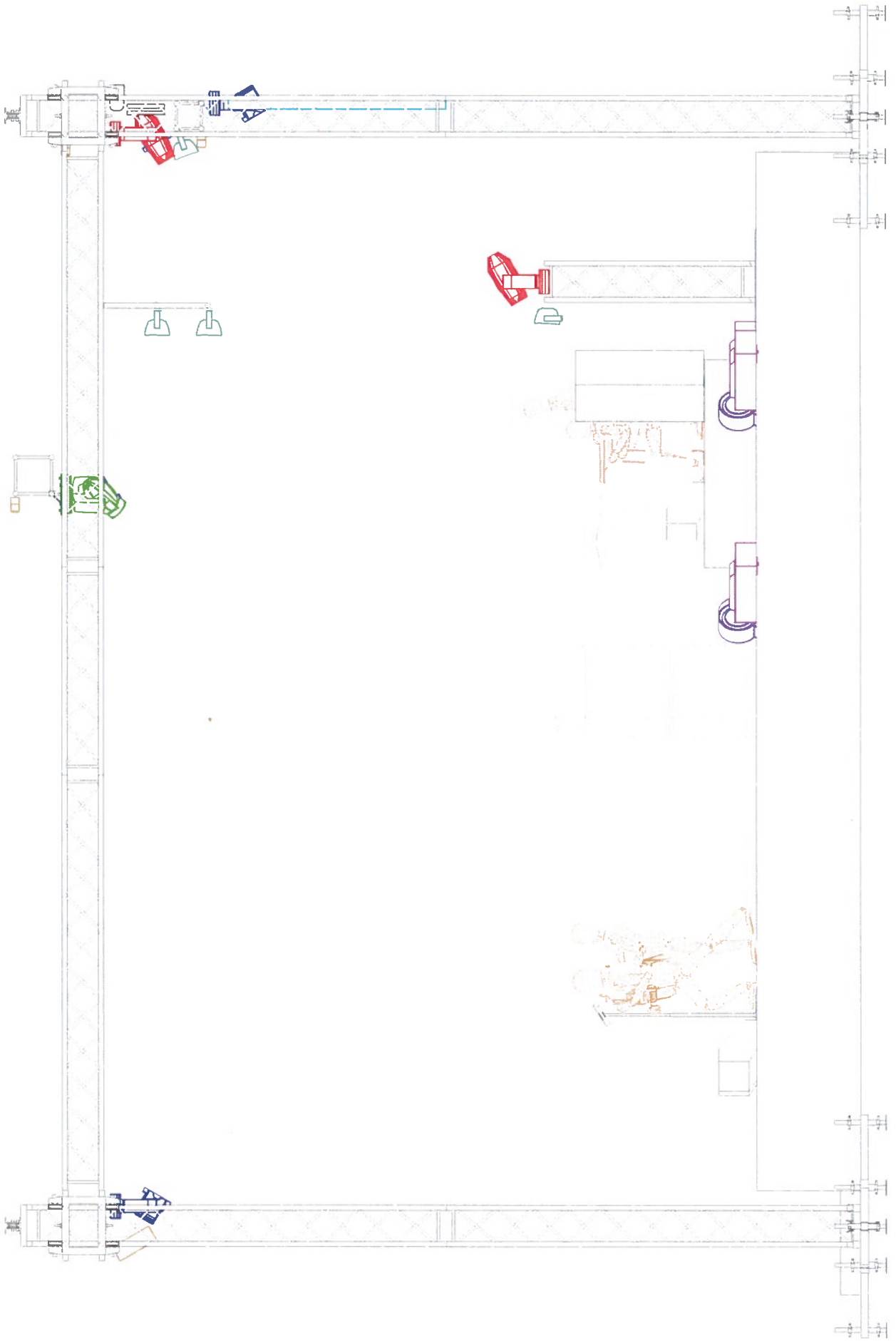
2m

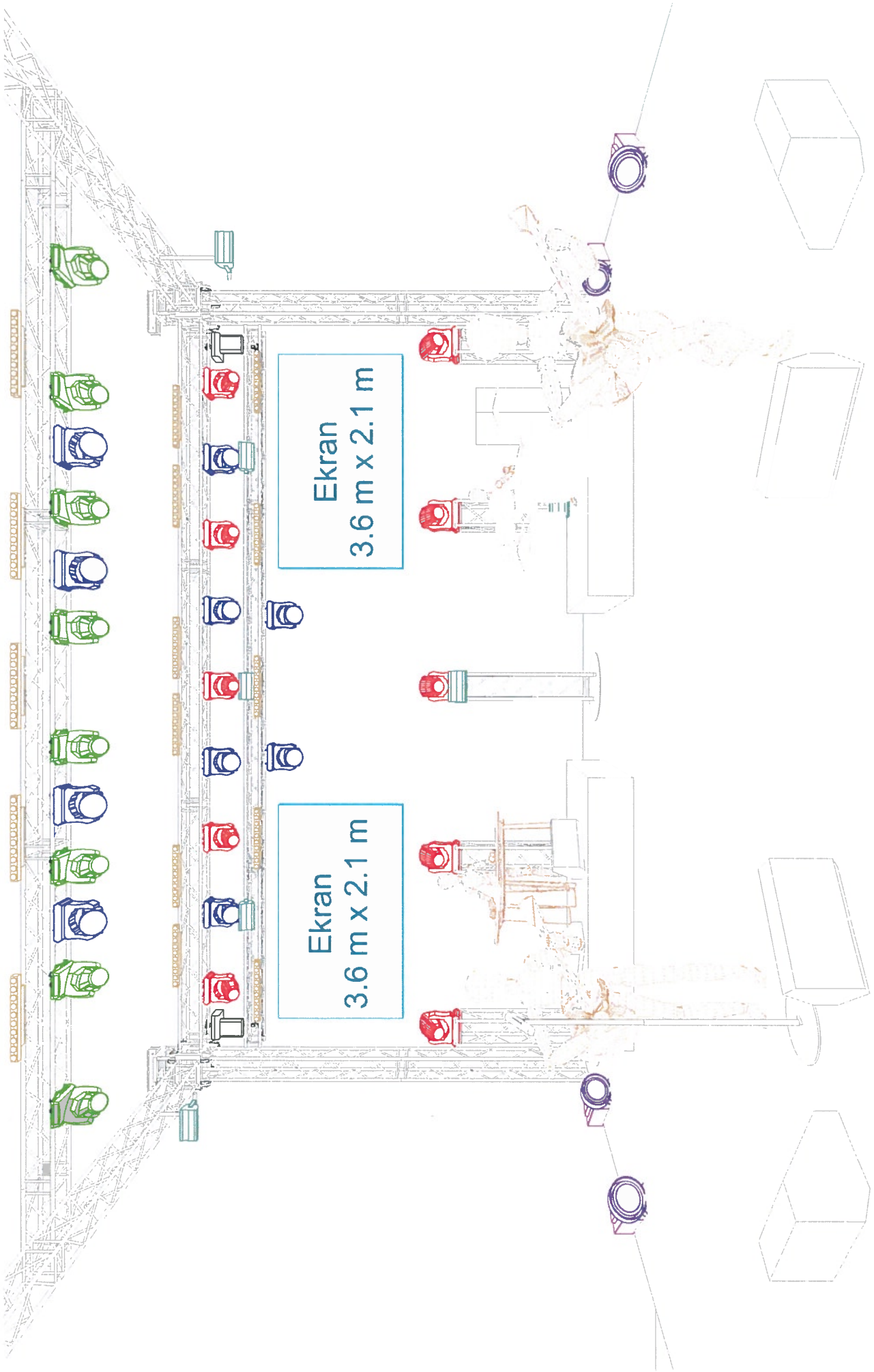
3m

podest kamery 2m x 1m









Ekran
3.6 m x 2.1 m

Ekran
3.6 m x 2.1 m